

Výroční zpráva o činnosti a hospodaření Pedagogické fakulty Univerzity Palackého v Olomouci za rok 2022

2022





Pedagogická
fakulta

Pedagogická fakulta Univerzity Palackého v Olomouci
Žižkovo náměstí 5, 771 40 Olomouc
www.upol.cz
tel.: 585 635 088, 585 635 099, fax: 585 231 400

Úvodní slovo

Po dvou letech různých omezení způsobených nepříznivou epidemiologickou situací se konečně měl život na fakultě v roce 2022 odehrávat v běžných podmínkách, na něž byli studenti i akademici zvyklí. Záhy však průběh letního semestru ovlivnila krize vyvolaná ozbrojeným konfliktem na Ukrajině. Nové vedení, které na fakultě nastoupilo od února 2022, tak zahájilo svůj mandát v náročné době a čelilo mnoha výzvám. Naše fakulta se aktivně zapojila do dobrovolnické činnosti a dokázala tak, že umí pomáhat a naplňovat svou třetí roli. Na fakultě se pořádaly sbírky a benefiční výstavy a jiné akce, organizovali jsme pomoc v adaptačních skupinách, vytvářeli jsme didaktické materiály v ukrajinštině, naši dobrovolníci pomáhali v Krajském asistenčním centru podpory Ukrajině.

Nové vedení fakulty se postupně seznamovalo se situací v jednotlivých oblastech a řešilo otázky jejího dalšího směřování, možnosti zapojení studentek a studentů do chodu fakulty, zkvalitnění našich studijních programů a praxí i komunikace uvnitř fakulty, způsoby naplňování třetí role, cíle internacionalizace či oblast podpory vědy a výzkumu. Diskutovalo se rovněž o dalších možných způsobech vnitřní komunikace.

Celý kalendářní rok byl naplněn kvalitní výukou a dalšími zajímavými aktivitami. Bylo realizováno množství úspěšných projektů a odborných výstupů, probíhala intenzivní spolupráce s praxí. Díky zapojení do projektu podpořeného Národním plánem obnovy vznikly nové studijní materiály a podařilo se nám vylepšit nezbytné hardwarové a softwarové zázemí fakulty. Nevyhnuli jsme se ani řešení náročnějších problémů a máme za sebou celou řadu změn. Vzniklo Centrum inovací ve vzdělávání, Albínka na Purkrabské ulici prošla rekonstrukcí a začalo se v ní vyučovat, byly řešeny zajímavé projekty, probíhala intenzivní příprava na postupnou rekonstrukci naší hlavní budovy, jež by měla být zahájena v létě 2023.

Fakulta má před sebou v následujícím roce celou řadou úkolů a výzev. Její vedení dělá maximum pro to, aby fungovala co možná nejlépe a byla přívětivá ke všem, kdo jsou s ní pracovně nebo studijně spojeni.

Fakulta by měla být místo, kde každý má právo být respektován. Fakulta by měla být prostorem, který inspiruje, oceňuje a motivuje. Fakulta by měla být instituce, která je hrdá a jejíž role je ve společnosti nezastupitelná. Fakultu tvoří lidé, my všichni jsme fakulta.

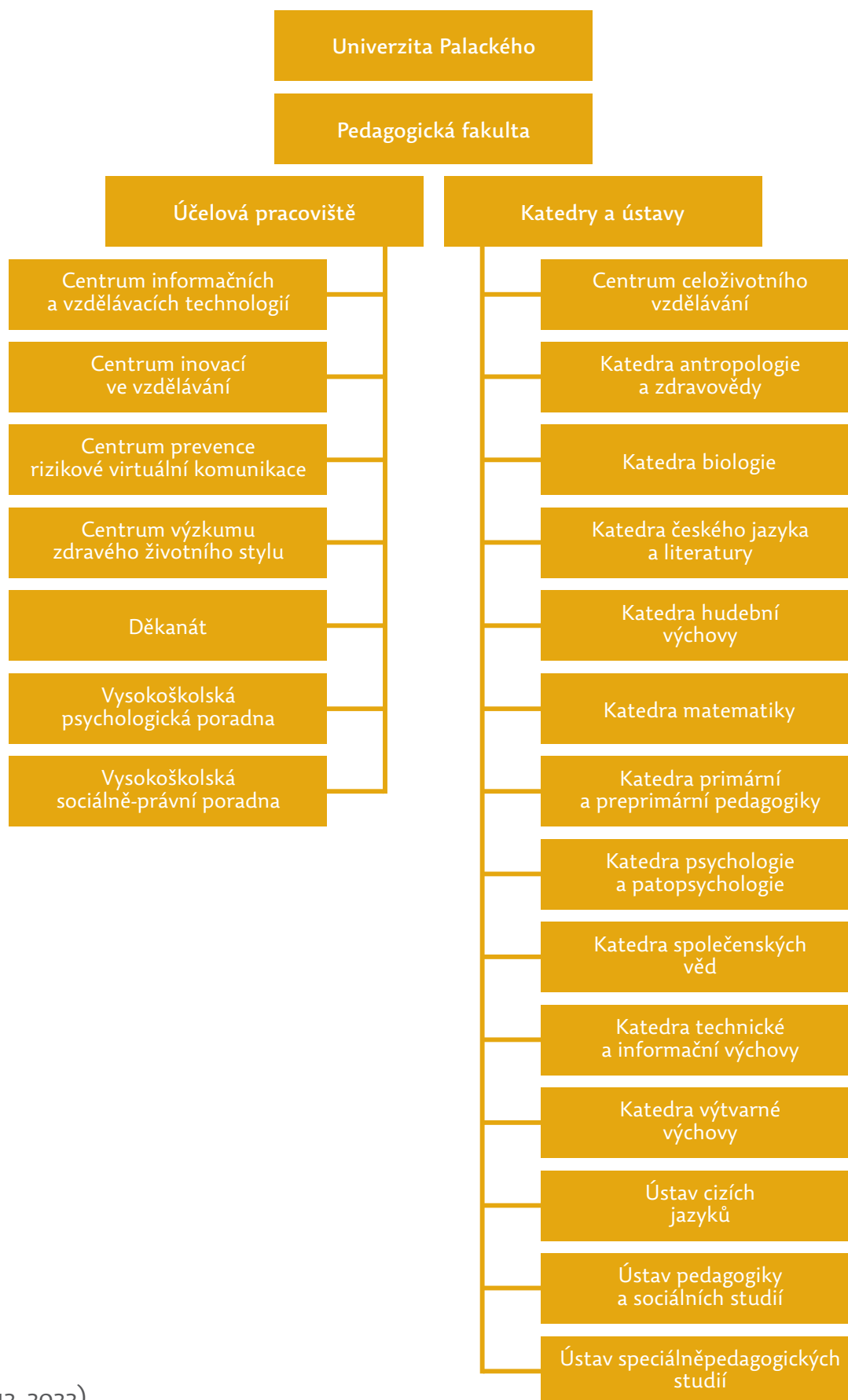
Vojtech Regec

děkan Pedagogické fakulty
Univerzity Palackého v Olomouci

Obsah

1	Organizační schéma fakulty	5
2	Orgány Pedagogické fakulty UP	6
3	Studijní a pedagogická činnost na fakultě	8
4	Celoživotní vzdělávání	16
5	Výzkum, vývoj a tvůrčí činnost	21
6	Internacionalizace	30
7	Legislativa, organizace a rozvoj	32
8	Implementace a rozvoj nových technologií	39
9	Zaměstnanci fakulty	43
10	Péče o studenty a poradenství	45
11	Veřejné vzdělávací, popularizační a dobrovolnické aktivity	48
12	Hospodaření fakulty	56

1 Organizační schéma fakulty



(stav k 31. 12. 2022)

2 Orgány Pedagogické fakulty UP

Vedení Pedagogické fakulty Univerzity Palackého v Olomouci

(stav k 31. 12. 2022)

doc. PhDr. Vojtech Regec, Ph.D.	děkan
doc. Mgr. Petra Šobáňová, Ph.D.	proděkanka pro vnější vztahy a inovace
prof. Mgr. PaedDr. Jan Michalík, Ph.D.	proděkan pro legislativu, organizaci a rozvoj
doc. PhDr. Radka Dofková, Ph.D.	proděkanka pro studium
doc. PhDr. Stanislav Štěpáník, Ph.D.	proděkan vědu, výzkum a doktorská studia
PhDr. Jana Kvintová, Ph.D.	proděkanka pro zahraniční vztahy
Ing. Ondřej Kolář	tajemník

Akademický senát Pedagogické fakulty Univerzity Palackého v Olomouci

(stav k 31. 12. 2022)

doc. Mgr. Michal Růžička, Ph.D.	předseda
Ing. Alena Opletalová, Ph.D.	1. místopředsedkyně
Mgr. Eliška Šlesingrová	2. místopředsedkyně

Členové – akademičtí pracovníci	Členové – studenti
PhDr. Ivona Dömischová, Ph.D.	Tereza Bezděková
doc. PhDr. Martina Fasnerová, Ph.D.	Mgr. Zuzana Haiclová
doc. Mgr. Kamil Kopecký, Ph.D.	Marie Hervertová
doc. Mgr. Jiří Langer, Ph.D.	Mgr. Dominik Voráč
Mgr. Jaromír Maštalíř, Ph.D.	Michaela Kristková
Ing. Alena Opletalová, Ph.D.	Mgr. Monika Ptáčková
Mgr. Lucia Pastieriková, Ph.D.	
Mgr. Michaela Pugnerová, Ph.D.	
Mgr. Veronika Růžičková, Ph.D.	
Mgr. Jaromír Synek, Ph.D.	
doc. PhDr. René Szotkowski, Ph.D.	
Mgr. Lucie Váchová, Ph.D.	
prof. Mgr. Kateřina Vitásková, Ph.D.	

**Vědecká rada Pedagogické fakulty
Univerzity Palackého v Olomouci**

(stav k 31. 12. 2022)

Interní členové	Externí členové
doc. Mgr. Martina Cichá, Ph.D.	prof. PhDr. Jan Hábl, Ph.D. PdF Univerzity Hradec Králové
doc. PhDr. Radka Dofková, Ph.D.	prof. PaedDr. Oldřich Chytil, Ph.D. FSP OU v Ostravě
doc. Mgr. Miroslav Dopita, Ph.D.	prof. PhDr. Mgr. Tomáš Janík, Ph.D., M.Ed. PdF MU Brno
doc. PhDr. PaedDr. Jiří Dostál, Ph.D.	prof. PaedDr. Ludmila Liptáková, CSc. PdF PU v Prešově
prof. Mgr. Martin Kudláček, Ph.D.	prof. PhDr. Tomáš Kasper, Ph.D. FP TU v Liberci
prof. PhDr. Helena Grečmanová, Ph.D.	doc. Ing. Petr Sodomka, Ph.D., MBA Fakulta podnikatelská VUT Brno
prof. Mgr. Vladimír Havlík	prof. PhDr. Lubomír Spurný, Ph.D. FF MU Brno
doc. PhDr. Miroslav Chráska, Ph.D.	doc. RNDr. Pavel Mentlík, Ph.D. PdF ZČU Plzeň
doc. RNDr. Jitka Laitochová, CSc.	prof. PaedDr. Darina Tarcsiová, Ph.D. PdF UK Bratislava
doc. Mgr. Jiří Langer, Ph.D.	prof. RNDr. Pavel Tlustý, CSc. PdF JČU České Budějovice
prof. Ing. Ivo Machar, Ph.D.	doc. PhDr. Pavel Vacek, Ph.D. PdF Univerzity Hradec Králové
prof. Mgr. PaedDr. Jan Michalík, Ph.D.	prof. PaedDr. Radka Wildová, CSc. MŠMT ČR
prof. RNDr. Josef Molnár, CSc.	
doc. PhDr. Irena Plevová, Ph.D.	
doc. PhDr. Vojtech Regec, Ph.D.	
doc. PhDr. René Sztokowski, Ph.D.	
dr hab. Konrad Szcześniak	
prof. PhDr. Eva Šmelová, Ph.D.	
doc. Mgr. Petra Šobáňová, Ph.D.	
doc. PhDr. Stanislav Štěpáník, Ph.D.	
doc. Mgr. Jaroslav Vala, Ph.D.	
prof. Mgr. Kateřina Vitásková, Ph.D.	
prof. Mgr. MgA. Vít Zouhar, Ph.D.	

3 Studijní a pedagogická činnost na fakultě

Studijní a pedagogická činnost je klíčovou oblastí působnosti Pedagogické fakulty Univerzity Palackého v Olomouci. Pedagogická fakulta realizuje dlouhodobě širokou nabídku studijních programů a oborů připravujících budoucí učitele a další pedagogické pracovníky. V tomto ohledu v roce 2022 navazovala v oblasti studijní a pedagogické činnosti na předchozí roky 2018–2021, kdy se na základě získání institucionální akreditace pro oblasti vzdělávání Neučitelská pedagogika a Učitelství podařilo akreditovat většinu studijních programů dle nových požadavků platné legislativy a následně zahájit jejich realizaci.

Na základě pozitivních zkušeností z uplynulých let došlo k realizaci všech přijímacích testů formou on-line testování, neboť uvedený způsob přinesl fakultě vyšší počet uchazečů o studium, kteří se testování účastnili a mohli tedy být ke studiu přijati. Současně byly v loňském roce posíleny nástroje proctoringu uvedeného testování v rámci přijímacího řízení, které budou použity v roce 2023. Studium na PdF UP lze tedy plným právem pokládat za prestižní s dlouhodobě stabilní nabídkou studijních programů, které v optimálním rozložení pokrývají potřeby odborné praxe zaměstnavatelů. Důkazem je dlouhodobě vysoký zájem o studium vedoucí ke stabilnímu počtu studujících s nízkou mírou studijní neúspěšnosti.

Studijní programy a obory prezenčního a kombinovaného studia v cizím jazyce

Název studijního programu	Název bakalářského studijního oboru	Standardní doba studia a forma studia		Akreditace do
		B	FS	
Special Education	Preschool Special Needs Education Teaching-Nursery School Teacher Training (AJ)	3	P, K	31. 12. 2024

Poznámka: P – prezenční forma, K – kombinovaná forma, B – bakalářský studijní program, FS – forma studia.

Název studijního programu	Název magisterského studijního oboru	Standardní doba studia a forma studia		Akreditace do
		M, N	FS	
Education	Leisure Time Activities Counselling Management (AJ)	2	P	31. 12. 2024

Poznámka: P – prezenční forma, K – kombinovaná forma, M – magisterské dlouhé, N – navazující magisterské.

Název studijního programu	Název doktorského studijního oboru	Standardní doba studia a forma studia		Akreditace do
		D	FS	
Education	Education (A)	4	P, K	31. 12. 2024

Poznámka: P – prezenční forma, K – kombinovaná forma, D – doktorské studijní programy.

Studijní programy realizované v souladu s institucionální akreditací

Název studijního programu	Forma studia	R	PPP	U
PREZENČNÍ STUDIUM				
Bakalářské studium				
Oblast vzdělávání				
NEUČITELSKÁ PEDAGOGIKA				
Vychovatelství	P, K	3	Bez specializace	8. 8. 2028
Vychovatelství – speciální pedagogika	P, K	3	Bez specializace	8. 8. 2028
Sociální pedagogika – Výchova ve volném čase – Prevence sociálně patologických jevů	P, K	3	Se specializací	8. 8. 2028
Speciální pedagogika (specializace) – Andragogika – Dramaterapie – Intervence – Raný věk	P, K	3	Se specializací	8. 8. 2028
Oblast vzdělávání				
UČITELSTVÍ				
Anglický jazyk se zaměřením na vzdělávání	P, K	3	Sdružené MA, MI, COM	8. 8. 2028
Český jazyk a literatura se zaměřením na vzdělávání	P, K	3	Sdružené MA, MI	8. 8. 2028
Přírodopis a environmentální výchova se zaměřením na vzdělávání	P, K	3	Sdružené MA, MI	8. 8. 2028
Historie se zaměřením na vzdělávání	P	3	Sdružené MA, MI	8. 8. 2028
Hudební kultura se zaměřením na vzdělávání	P	3	Sdružené MA, MI	8. 8. 2028

Informační technologie se zaměřením na vzdělávání	P, K	3	Sdružené MA, MI	8. 8. 2028
Matematika se zaměřením na vzdělávání	P, K	3	Sdružené MA, MI	8. 8. 2028
Německý jazyk se zaměřením na vzdělávání	P, K	3	Sdružené MA, MI, COM	8. 8. 2028
Společenské vědy se zaměřením na vzdělávání	P, K	3	Sdružené MA, MI	8. 8. 2028
Výchova ke zdraví se zaměřením na vzdělávání	P, K	3	Sdružené MA, MI	8. 8. 2028
Výtvarná tvorba se zaměřením na vzdělávání	P	3	Sdružené MA, MI, COM	8. 8. 2028
Technika a praktické činnosti se zaměřením na vzdělávání	P, K	3	Sdružené MA, MI	8. 8. 2028
Učitelství praktického vyučování a odborného výcviku	P, K	3	Bez specializace	8. 8. 2028
Učitelství pro mateřské školy	P, K	3	Bez specializace	8. 8. 2028

Oblast vzdělávání

NEUČITELSKÁ PEDAGOGIKA a UČITELSTVÍ (kombinace oblastí vzdělávání)

Speciální pedagogika pro 2. st. ZŠ a SŠ (tzv. dvouoborové studium)	P, K	3	Sdružené pouze MA	8. 8. 2028
Učitelství pro mateřské školy a speciální pedagogika	P, K	3	Bez specializace	8. 8. 2028

Magisterské studium

Oblast vzdělávání

UČITELSTVÍ

Učitelství pro 1. stupeň ZŠ	P, K	5	Bez specializace	8. 8. 2028
-----------------------------	------	---	------------------	------------

Oblast vzdělávání

NEUČITELSKÁ PEDAGOGIKA

Logopedie	P	5	Bez specializace	8. 8. 2028
-----------	---	---	------------------	------------

Oblast vzdělávání

NEUČITELSKÁ PEDAGOGIKA a UČITELSTVÍ (kombinace oblastí vzdělávání)

Učitelství pro 1. stupeň ZŠ a speciální pedagogika	P, K	5	Bez specializace	8. 8. 2028
--	------	---	------------------	------------

Magisterské navazující studium				
Oblast vzdělávání				
NEUČITELSKÁ PEDAGOGIKA				
Muzikoterapie	P, K	3	Bez specializace	8. 8. 2028
Sociální pedagogika – Výchovné poradenství – Projektování a management	P, K	2	Se specializací	8. 8. 2028
Předškolní pedagogika	P, K	2	Bez specializace	8. 8. 2028
Řízení volnočasových aktivit	P, K	2	Bez specializace	8. 8. 2028
Speciální pedagogika – poradenství	P, K	2	Bez specializace	8. 8. 2028
Speciální pedagogika – dramaterapie	P	2	Bez specializace	8. 8. 2028
Edukace v kultuře	P, K	2	Sdružené MA, MI	8. 8. 2028
Oblast vzdělávání				
UČITELSTVÍ				
Učitelství anglického jazyka pro základní školy	P, K	2	Sdružené MA, M COM	8. 8. 2028
Učitelství českého jazyka pro 2. stupeň základních škol	P, K	2	Sdružené MA, MI	8. 8. 2028
Učitelství dějepisu pro střední školy a 2. stupeň základních škol	P	2	Sdružené MA, MI	8. 8. 2028
Učitelství hudební výchovy pro střední školy a 2. stupeň základních škol	P	2	Sdružené MA, MI	8. 8. 2028
Učitelství informatiky pro 2. stupeň základních škol	P, K	2	Sdružené MA, MI	8. 8. 2028
Učitelství matematiky pro 2. stupeň základních škol	P, K	2	Sdružené MA, MI	8. 8. 2028
Učitelství německého jazyka pro 2. stupeň základních škol	P, K	2	Sdružené MA, MI, COM	8. 8. 2028
Učitelství přírodopisu a environmentální výchovy pro 2. stupeň základních škol	P, K	2	Sdružené MA, MI	8. 8. 2028
Učitelství výchovy ke zdraví pro 2. stupeň základních škol	P, K	2	Sdružené MA, MI	8. 8. 2028
Učitelství výtvarné výchovy pro 2. stupeň základních škol, střední školy a ZUŠ	P	2	Sdružené, MA, MI, COM	8. 8. 2028

Učitelství základů společenských věd a občanské výchovy pro střední školy a 2. stupeň základních škol	P, K	2	Sdružené MA, MI	8. 8. 2028
Učitelství techniky pro střední školy a praktických činností pro 2. stupeň základních škol	P, K	2	Sdružené MA, MI	8. 8. 2028
Učitelství odborných předmětů pro zdravotnické školy	P, K	2	Bez specializace	8. 8. 2028
Oblast vzdělávání				
NEUČITELSKÁ PEDAGOGIKA a UČITELSTVÍ (kombinace oblastí vzdělávání)				
Speciální pedagogika pro 2. stupeň základních škol a pro střední školy – dvouoborové studium	P, K	2	Sdružené pouze MA	8. 8. 2028

Název studijního programu	Forma studia	R	PPP	U
Doktorské studijní programy				
Pedagogika	P, K	4	Bez specializace	8. 8. 2028
Speciální pedagogika	P, K	4	Bez specializace	8. 8. 2028
Hudební teorie a pedagogika	P, K	4	Bez specializace	8. 8. 2028
Výtvarná pedagogika (teorie výtvarné výchovy a tvorby)	P, K	4	Bez specializace	8. 8. 2028
Čtenářství a mediální výchova ve vzdělávání	P, K	4	Bez specializace	8. 8. 2028
Didaktika informatiky a digitálních technologií	P, K	4	Bez specializace	8. 8. 2028
Matematická gramotnost ve vzdělávání	P, K	4	Bez specializace	8. 8. 2028

Studijní programy realizované v cizím jazyce v souladu s institucionální akreditací

Název studijního programu	Forma studia	R	PPP	U
Bakalářské studium (studium v anglickém jazyce)				
Special Education	P	3	Bez specializace	8. 8. 2028
English Language for Education	P	3	Bez specializace	8. 8. 2028
Magisterské navazující studium (studium v anglickém jazyce)				
Research and Development in Education Studies	P	2	Bez specializace	8. 8. 2028
Doktorské studijní programy (studium v anglickém/ruském jazyce)				
Education	P, K	4	Bez specializace	8. 8. 2028
Special Education	P, K	4	Bez specializace	8. 8. 2028

Специальная педагогика	P, K	4	Bez specializace	8. 8. 2028
Music Theory and Education	P, K	4	Bez specializace	8. 8. 2028

Poznámka: R – délka studia, PPP – typ studijního programu, U – ukončení akreditace.

PdF UP patří počtem takřka 5 500 studentů zapsaných v bakalářských, navazujících magisterských, magisterských a doktorských studijních programech mezi největší fakulty připravující učitele a další pedagogické pracovníky v České republice. Velikosti a významu fakulty také odpovídá setrvalý zájem uchazečů o studium. Navzdory demografickému poklesu věkové kohorty absolventů středních škol v posledních letech přesahuje zájem uchazečů o studium několikanásobně kapacitu jednotlivých studijních programů, a tím umožňuje udržovat pedagogické fakultě vysokou úroveň kvality vzdělávání při minimální studijní neúspěšnosti. Pedagogické fakultě se z dlouhodobého hlediska daří snižovat studijní neúspěšnost studentů především poskytováním cílených poradenských služeb prostřednictvím systému specializovaných poradenských pracovišť, tvorby individuálních plánů plnění studijních povinností a podpory studentům ve složitých životních situacích.

Pedagogická fakulta jako jedna z největších fakult připravujících učitele a další pedagogické pracovníky v České republice si je vědoma své společenské odpovědnosti ve vztahu k českému školství, a proto s ohledem na stávající nedostatek učitelů konkrétních aprobací (především přírodovědných a technických předmětů) podporovala zájem o tyto programy.

Byla vytvořena nová organizační jednotka v rámci PdF, a to Centrum inovací ve vzdělávání (CIV). Změna organizační struktury byla schválena na zasedání Akademického senátu PdF UP dne 1. 6. 2022. Nově toto účelové zařízení PdF UP garantuje oblast podpory kvality studijních programů a dále podporu pedagogických a odborných praxí. Klíčovou úlohu při koordinaci a administraci zajišťování, průběhů a výstupů plní tým odborných garantů – metodiků praxí v rámci jednotlivých kateder a ústavů ve spolupráci s pracovištěm CIV. Pokračuje spolupráce s více než dvěma tisíci pedagogy a odbornými pracovníky působícími v praxi v roli vedoucích praxí studentů.

V oblasti vedení praxí bylo i nadále pokračováno k přechodu organizace praxí a závěrečné reflexe do prostředí LMS Moodle, kde byl ke každé praxi vytvořen konkrétní kurz. K přehledné prezentaci činnosti pracoviště CIV byl vytvořen nový web.

V realizaci systematické podpory akademických pracovníků na pozicích metodiků praxí tak, aby v dlouhodobé perspektivě byla tato metodická činnost srovnatelně ohodnocena z hlediska výukové zátěže jako ostatní pedagogické činnosti v rámci úvazku akademického pracovníka.

Ve výzkumné a tvůrčí činnosti spolupracuje fakulta s řadou institucí veřejné, ale i soukromé sféry v rámci celé České republiky, což přispívá ke zkvalitnění práce pedagoga při kontaktu s odbornou praxí. Jako významná se v této souvislosti jeví síť spolupracujících škol, odborných a speciálních zařízení – tzv. fakultních zařízení; v roce 2022 se jednalo již o 57 fakultních škol a 4 fakultní zařízení.

Mezi další významné subjekty v regionu patří místní akční skupiny (MAS), se kterými byla navázána spolupráce v rámci Olomouckého kraje. Zástupci PdF UP se účastnili setkání zástupců škol organizovaných MAS a proběhla společná jednání pro posílení vzájemné spolupráce a propojení fakulty s praxí.

Systém pedagogických a odborných praxí (včetně klinických) na PdF UP je velice pestrý a nabízí širokou paletu kontaktů korespondujících s profilem absolventa jednotlivých studijních programů (viz následující přehled).

Bakalářské studium:

- Praxe v edukačním procesu (zahrnuto do modulu Pedagogická propedeutika jako povinný předmět pro studenty bakalářského studia v rámci pregraduální přípravy učitelů),
- Úvodní exkurze speciálněpedagogická (zahrnuto do společného základu speciálněpedagogických studií jako povinný předmět),
- Náslechová praxe I a II (zahrnuto do společného základu speciálněpedagogických studií jako povinný předmět),
- Souvislá asistentická praxe I, II, III (zahrnuto do společného základu speciálněpedagogických studií jako povinný předmět),
- Průběžná praxe (zahrnuto do společného základu pedagogických neučitelských studií jako povinný předmět),
- Souvislá odborná praxe (zahrnuto do společného základu pedagogických neučitelských studií jako povinný předmět),
- Praxe k bakalářské práci.

Magisterské a navazující magisterské studium:

- Souvislá pedagogická praxe 1 a 2 (zahrnuto do modulu Učitelská způsobilost pro ZŠ a Učitelská způsobilost pro SŠ jako povinný předmět, předměty jsou garantovány jednotlivými oborovými katedrami a metodiky praxí);
- Souvislá odborná praxe (zahrnuto do společného základu pedagogických neučitelských studií jako povinný předmět);
- Reflexe pedagogické praxe (garantováno jednotlivými odbornými katedrami, zahrnuto do modulu Učitelská způsobilost jako povinný předmět);
- Průběžná pedagogická praxe I a II (garantováno Ústavem speciálněpedagogických studií PdF jako povinný předmět);
- Souvislá praxe I, II, III (garantovaná Ústavem speciálněpedagogických studií PdF jako povinný předmět);
- Odborné klinické praxe ve státních i nestátních (privátních) zdravotnických institucích,
- včetně ambulantních pracovišť a zařízení nemocničního nebo lázeňského typu;
- Praxe k diplomové práci.

Rigorózní řízení probíhají na fakultě v 29 studijních oborech/oblastech v českém jazyce a v 11 studijních oborech/oblastech v anglickém jazyce. V roce 2022 pokračovalo jedno neúspěšně vykonané řízení z roku 2021, jehož uzavření se předpokládá počátkem roku 2023, dále se uskutečnila jedna státní rigorózní zkouška, jejíž neúspěšně vykonaná část bude realizována rovněž v roce 2023. V roce 2022 bylo dále zahájeno pět nových rigorózních řízení, u nichž je řádné ukončení směřováno do první poloviny roku 2023. Během roku 2022 bylo průběžně evidováno 12 předběžných přihlášek k rigoróznímu řízení. I rok 2022 potvrdil dlouhodobou tendenci preference oborů/programů na ÚPSS, KPV a ÚSS.

4 Celoživotní vzdělávání

Celoživotní vzdělávání na Pedagogické fakultě UP v Olomouci je realizováno prostřednictvím Centra celoživotního vzdělávání. Jedná se o vzdělávací instituci akreditovanou Ministerstvem školství, mládeže a tělovýchovy ČR, jež poskytuje další vzdělávání pedagogickým i nepedagogickým pracovníkům všech typů škol, školských i výchovných zařízení a ostatním zájemcům i institucím. Navazuje tak na bohatou historii přípravy učitelů v Olomouci a tvořivě ji rozvíjí po profesní stránce v duchu moderních evropských vzdělávacích trendů. Nabídka programů a kurzů celoživotního vzdělávání je v souladu se zákonem č. 563/2004 Sb., o pedagogických pracovnících a o změně některých zákonů, a s vyhláškou MŠMT ČR č. 317/2005, o dalším vzdělávání pedagogických pracovníků, akreditační komisi a kariérním systému pedagogických pracovníků. V roce 2022 realizovala fakulta celoživotní vzdělávání také přímo v regionech, a to v Olomouci (Gymnázium v Olomouci-Hejčíně), v Prostějově (Švehlova střední škola polytechnická Prostějov) a v Přerově (ZŠ B. Němcové), popř. přímo v místě působení dané školy, která projevila hromadný zájem o vzdělávání.

V roce 2022 bylo v oblasti celoživotního vzdělávání úspěšně akreditováno Ministerstvem školství, mládeže a tělovýchovy ČR téměř 100 studijních programů a kurzů, a to jak v prezenční podobě, tak ve formě webinářů. Počet účastníků v různých typech celoživotního vzdělávání dosáhl v roce 2022 celkové výše 3 216 a lze tak konstatovat, že si fakulta nadále udržuje vysoký zájem o programy či kurzy dalšího vzdělávání.

V průběhu roku 2022 bylo fakultou v rámci celoživotního vzdělávání realizováno celkem 161 vzdělávacích aktivit. Konkrétně se jednalo především o programy a kurzy zaměřené na další vzdělávání pedagogických pracovníků, šlo ale i o příměstské tábory, letní kempy apod. Značný podíl na těchto potěšujících číslech má jednak stálý zájem o stávající dlouhodobé programy, jednak široká nabídka akreditovaných krátkodobých kurzů dalšího vzdělávání pedagogických pracovníků, jež se snaží reagovat na požadavky škol a školských zařízení, stejně jako zařazování nových aktivit. Nově došlo k rozšíření nabídky vzdělávání pro všechny cílové skupiny účastníků. Centrum celoživotního vzdělávání ve spolupráci s Centrem prevence rizikové virtuální komunikace v roce 2022 zrealizovalo 36 vzdělávacích akcí v rámci dalšího vzdělávání pedagogických pracovníků, kterých se zúčastnilo 615 zájemců. Jednalo se o kurz DVPP s názvem Rizika virtuální komunikace, který v roce 2019 získal novou akreditaci MŠMT s číslem 32930/2018-3-982.

Celkový přehled počtu účastníků různých aktivit v rámci celoživotního vzdělávání na Pedagogické fakultě Univerzity Palackého v Olomouci uvádí následující tabulka.

Přehled vývoje počtu účastníků v rámci celoživotního vzdělávání na PdF UP

	2016	2017	2018	2019	2020	2021	2022
§ 2 – Studium ke splnění kvalifikačních předpokladů	291	253	249	352	464	608	625
§ 6 – Studium k rozšíření odborné kvalifikace	241	209	195	221	263	451	488
§ 7–9 – Studium ke splnění kvalifikačních předpokladů	88	83	72	47	43	88	94
SOUČET	620	545	516	620	770	1147	1207
§ 10 – Studium k prohlubování odborné kvalifikace	341	1 208	2 537	2 735	1 750	1295	963
§ 10 – Studium k prohlubování odborné kvalifikace (Centrum prevence rizikové virtuální komunikace)				870	457	351	615
§ 60 – Paralelní studium	68	35	18	2	0		0
Ostatní vzdělávací aktivity (neakreditované kurzy)			40	346	950	971	431
CELKEM	1 029	1 788	3 111	4 573	3 927	3 764	3 216

I když je Centrum celoživotního vzdělávání v první řadě orientováno na další vzdělávání pedagogických pracovníků, své aktivity směřuje i na nepedagogickou veřejnost. V období letních prázdnin se uskutečnilo 12 letních kempů pro nadané žáky základních a středních škol, jež byly realizovány v rámci dotační výzvy „Podpora nadaných žáků základních a středních škol v roce 2022“, vyhlášené MŠMT ČR, č. j. MSMT-27339/2021-3, za účelem zvýšení kvality a rozšíření péče o kognitivně nadané žáky základních a středních škol v hlavních vzdělávacích oblastech a oborech s důrazem na tvůrčí činnost. Tematicky byly letní kempy zaměřeny jak na humanitně, tak přírodovědně orientované oblasti (viz informační leták níže) a celkově se jich zúčastnilo 159 žáků a studentů.

Paralelně k letním kempům probíhají na PdF UP také letní tábory určené pro děti ve věku od 6 do 15 let. V roce 2022 se uskutečnily dva letní příměstské tábory a jeden tábor jarní, a to celkem pro 55 dětí. Na realizaci jarních i letních aktivit pro žáky se podílejí i studenti PdF UP, kteří tak mají možnost si pod odborným vedením v praxi vyzkoušet vedení konkrétních volnočasových aktivit.

LETNÍ KEMPY

pro mládež od 11 do 20 let



Letíme
ke hvězdám
18.–22. 7. 2022

Chceš-li se detektivem stát,
musíš fyziku a chemii znát
8.–12. 8. 2022

Letní
škola němčiny
11.–15. 7. 2022

Praktická a terénní
biologie
15.–19. 8. 2022

Letní
DJ kemp
11.–15. 7. 2022

Arduino -
můj kamarád
8.–12. 8. 2022

Programujeme Lego
v Pythonu
18.–22. 7. 2022

English
summer camp
22.–26. 8. 2022

3D tisk - Od myšlenky
k funkčnímu modelu
11.–15. 7. 2022

Robot jako umělec? Digitální
technologie tvořivě
8.–12. 8. 2022

Kemp
první pomoci
8.–10. 8. 2022

Internet, web a trochu
Pythonu v praxi
22.–26. 8. 2022

Tento projekt je podpořen MŠMT v rámci programu „Podpora nadaných žáků základních a středních škol v roce 2022“, evidenční číslo: 0033/7/NAD/2022.

*V případě zájmu si účastníci hradí pouze obědy.

zdarma*



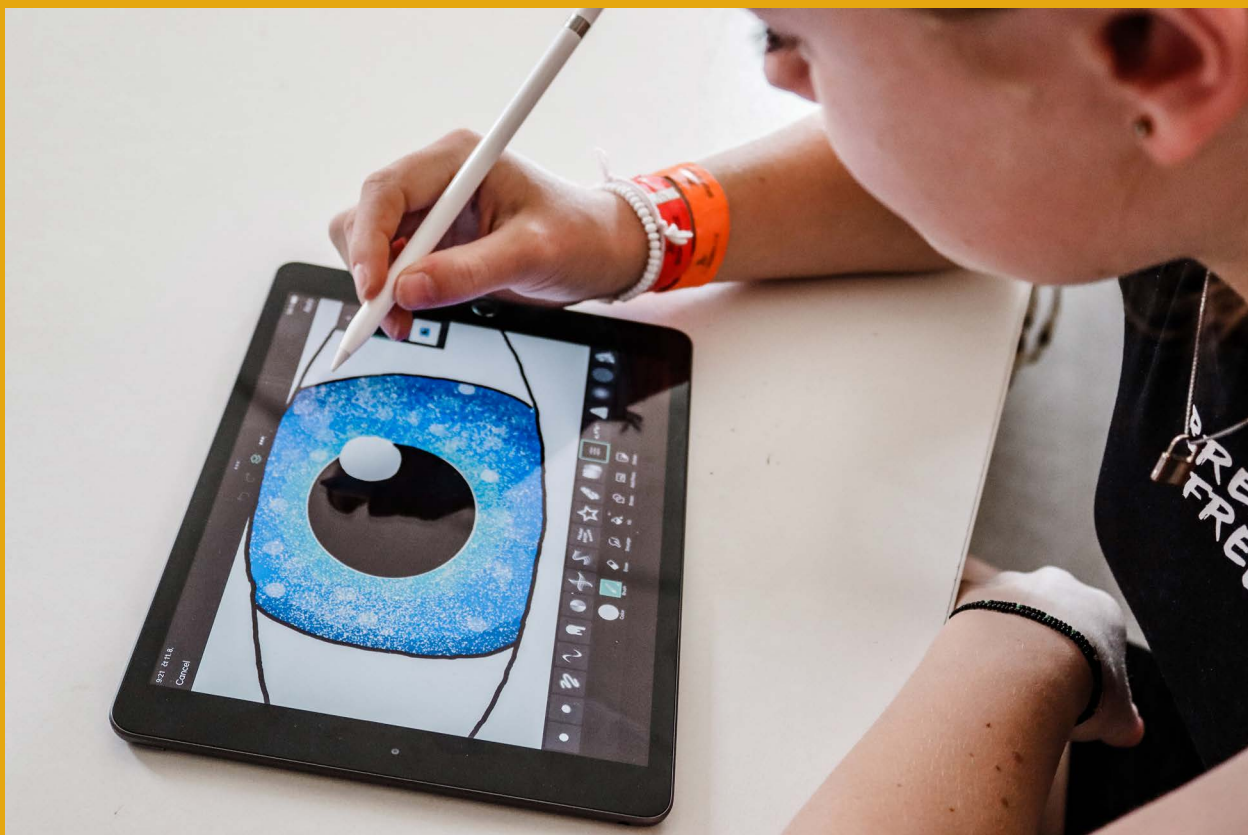
MŠMT
MINISTERSTVO ŠKOLSTVÍ,
MLÁDEŽE A TĚLOVÝCHOVY



Pedagogická
fakulta
Univerzita Palackého
v Olomouci



CENTRUM
GEOLOŽIVOTNÍHO
VZDĚLÁVÁNÍ



K projektové činnosti CCV je možno doplnit, kromě výše uvedeného cyklu letních kempů, ještě nabídku Kurzů pro začínající učitele, taktéž podpořenou z MŠMT ČR. Výstupem v roce 2022 bylo 13 seminářů pro 204 účastníků z řad začínajících učitelů.

Začínající učitel a práce s RVP a tvorba SVP

23.9.2022 od 9:00

Sdílení a efektivní komunikace mezi začínajícím a uvádějícím učitelem 2. stupeň ZŠ a SŠ

7. 10. 2022 od 9:00

Začínající učitel a asertivní komunikace na pracovišti

11.10.2022 od 14:00

Začínající učitel a diagnostika třídy – praktické tipy a rady

14. 10. 2022 od 9:30

Začínající učitel a problematika syndromu vyhoření, psychohygiena

18.10.2022 od 14:00

Začínající učitel a pedagogická diagnostika a vedení portfolia

20. 10. 2022 od 9:00

Uvádějící učitel ve vztahu k začínajícímu učiteli v praxi

21. 10. 2022 od 9:00

Začínající učitel a prostředí mateřské školy a jak vytvářet pozitivní klima

21.10.2022 od 9:00

Začínající učitel a komunikace s rodiči – praktické procvičení

4. 11. 2022 od 8:30

Kurz sdílení a efektivní komunikace mezi začínajícím a uvádějícím učitelem MŠ

5. 11. 2022 od 9:00

Začínající učitel a požadavky na práci učitele MŠ

9. 11. 2022 od 9:00

Začínající učitel a rozvoj dovedností kritického myšlení

10. 11. 2022 od 9:30

Kurz sdílení a efektivní komunikace mezi začínajícím a uvádějícím učitelem 1. stupně ZŠ

26. 11. 2022 od 9:00



Pedagogická
fakulta
Univerzita Palackého
v Olomouci



CENTRUM
CELOŽIVOTNÍHO
VZDĚLÁVÁNÍ

Centrum celoživotního vzdělávání Vás zve na kurz

Kurzy pro začínající učitele

Pro začínající učitele a studenty navazujícího magisterského studia



ZDARMA!
www.ccv.upol.cz

CCV se snaží rozvíjet své aktivity rovněž směrem k firemnímu vzdělávání a nabízet kurzy firmám a jiným nepedagogickým subjektům dle jejich individuálních požadavků.

V roce 2022 bylo CCV nadále držitelem mezinárodního certifikátu kvality ISO 9001. Pedagogická fakulta Univerzity Palackého se tak řadí mezi instituce mající celosvětově uznávaný standard kvality v oblasti poskytování služeb. Certifikát je každoročně obhajován na základě auditu u prestižního certifikačního orgánu TÜV SÜD Czech s.r.o., který je součástí mezinárodní skupiny TÜV SÜD Group. Předmětem certifikace je poskytování vzdělávání (vzdělávací programy, kurzy, rekvalifikace, workshopy, semináře, e-learning), vlastní vzdělávací proces i poradenská činnost.

ZERTIFIKAT ◆ CERTIFICATE ◆ 認證書 ◆ CERTIFICADO ◆ CERTIFICAT



CERTIFIKÁT

Certifikační orgán systémů managementu č. 3053
TÜV SÜD Czech s.r.o.

potvrzuje, že společnost



- CENTRUM
- CELOŽIVOTNÍHO
- VZDĚLÁVÁNÍ

Centrum celoživotního vzdělávání
Pedagogická fakulta
Univerzita Palackého v Olomouci
Žižkovo nám. 5
CZ – 771 47 Olomouc

Název a sídlo organizace dle OR:
Univerzita Palackého v Olomouci
Křížkovského 511/8
CZ – 779 00 Olomouc
IČ: 61989592

zavedla a používá
systém managementu kvality v oboru

- vzdělávání
- poskytování vzdělávání (vzdělávací programy, kurzy, rekvalifikace, workshopy, semináře, e-learning)
- poradenská činnost

Na základě vykonaného auditu, zpráva č. **14.405.693**
bylo prokázáno splnění
požadavků normy

ČSN EN ISO 9001:2016

Tento certifikát je platný od **29.04.2022** do **28.04.2025**
Registrační číslo certifikátu **14.405.573**




 Praha, 20.04.2022





TÜV SÜD Czech s.r.o. • Novodvorská 994 • 142 21 Prague 4 • Czech Republic • certification.cz@tuvsud.com

Mezinárodní certifikát kvality ISO 9001

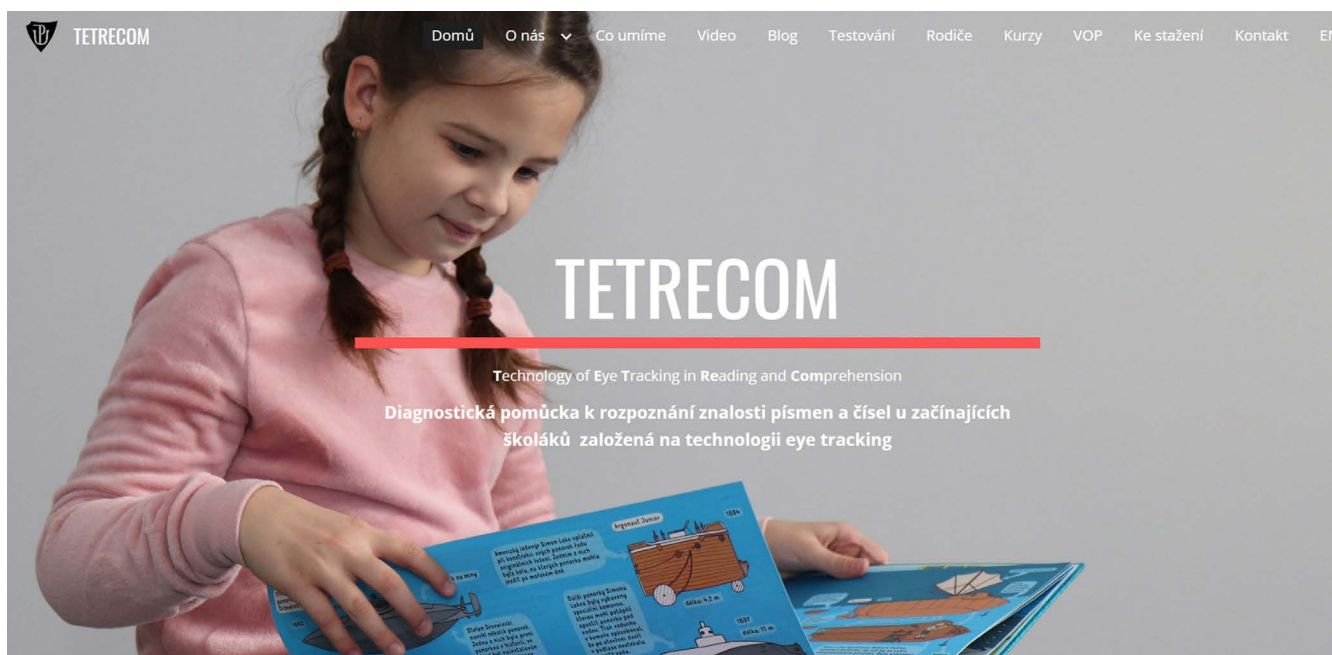
Fakulta klade důraz na celoživotní vzdělávání a učení prostřednictvím Centra celoživotního vzdělávání, a to v každém věku člověka. I toto je důvod podpory projektů, které vedou k neformálnímu nebo informálnímu vzdělávání v různých oblastech. V roce 2022 opět byly podpořeny různé neziskové aktivity, které mají dopad na oblast vzdělávání.

5 Výzkum, vývoj a tvůrčí činnost

PdF UP představuje významného hráče na poli školství v České republice. Zkoumání edukační reality patří k jejím základním úkolům, protože pouze vědecky podložená řešení mohou přinášet cílené výsledky.

V roce 2022 se vědecká, výzkumná a tvůrčí činnost dále systematicky soustředila na zvyšování kvality při realizaci získaných vědeckých projektů a grantů a zároveň otevření nových grantových možností, a to v tématech základního, aplikovaného, resortního i smluvního výzkumu. Vědecko-výzkumná činnost byla realizována celou škálou aktivit, jejími přirozenými výsledky byly primárně publikace, ale rovněž různé druhy nepublikačních výsledků, zvláště těch aplikačních. Diseminace a výměna poznatků výzkumu probíhala na konferencích. Pracovníci fakulty dosáhli řady významných publikačních výsledků a aktivně se podíleli na činnosti mnoha odborných grémií, vědeckých rad, redakčních rad odborných časopisů či odborných nakladatelství.

V rámci komercializace a transferu znalostí pokračovala fakulta v roce 2022 v řešení projektů, které jsou zaměřeny na podporu vědeckých aktivit vedoucích ke komerčnímu uplatnění a jsou řešeny ve spolupráci s Vědeckotechnickým parkem UP.



Webové stránky projektu www.TETRECOM.cz
pro partnery (školy, rodiče, učitele)

V roce 2022 byl řešen jeden projekt GA ČR, konkrétně projekt Kritická edice korespondence Bohuslava Martinů. Druhá část. Rodině, Franku Rybkovi a Karlu Šebánkovi, který navazuje na předchozí projekt s obdobným zaměřením.

Řešené projekty GA ČR v roce 2022

Název projektu GA ČR	Řešitel
GACR 22-24782S Kritická edice korespondence Bohuslava Martinů. Druhá část. Rodině, Franku Rybkovi a Karlu Šebánkovi	prof. MgA. Mgr. Vít Zouhar, Ph.D.

Řešené projekty TA ČR v roce 2022

Název projektu TA ČR	Řešitel
ETA ₄ – Vývoj systému podpory implementace inovativní koncepce technického vzdělávání na základních školách v České republice (TL03000535)	doc. PaedDr. PhDr. Jiří Dostál, Ph.D.
ETA ₅ – Redukce informačního deficitu a rozvoj představitosti osob se zrakovým postižením prostřednictvím 3D modelů s auditivními prvky (TL03000679)	Mgr. Veronika Růžičková, Ph.D.
ETA ₆ – Aplikace pro rozvoj sociálních kompetencí osob se závislostí v kontextu indikace speciálně pedagogické a terapeutické intervence	doc. Mgr. Michal Růžička, Ph.D.

Projekty řešené v rámci specifického výzkumu (IGA) v roce 2022

Číslo projektu	Název projektu	Řešitel
IGA_PdF_2022_001	Výzkum faktorů ovlivňujících (ne)integraci inovativních metod do výuky literární výchovy na druhém stupni základních škol	Mgr. Jana Sladová, Ph.D.
IGA_PdF_2022_002	Computer-Based Mathematics Teaching na základní škole	Mgr. Jiří Vaško
IGA_PdF_2022_004	Vznik závislosti na mobilních telefonech, její dopad na studijní výsledky a moderující vliv gramotnosti v oblasti duševního zdraví	Liu Hongyang
IGA_PdF_2022_005	Digitální gramotnost ve výuce matematiky na 1. stupni ZŠ	doc. PhDr. Radka Dofková, Ph.D.
IGA_PdF_2022_006	Expresivně terapeutické přístupy ve speciálněpedagogické intervenci	prof. PaedDr. Milan Valenta, Ph.D.
IGA_PdF_2022_007	Bezpečnost v kontextu osob se specifickými potřebami	Mgr. Adéla Hanáková, Ph.D.
IGA_PdF_2022_008	Rizika sociálních sítí a komunikativní kompetence	Mgr. Jana Míková

IGA_PdF_2022_010	Závěr života, paliativní přístup, vzdělávací a specifické potřeby u osob s Důchennovou svalovou dystrofií a se spinální muskulární atrofií: a scoping review	Mgr. et Mgr. Jan Chrastina, Ph.D.
IGA_PdF_2022_011	Význam primárních pohybových dovedností v predikci percepční zralosti a připravenosti ke čtení žáků 1. ročníku základních škol – pilotní studie	Mgr. Zdeněk Rehtik
IGA_PdF_2022_012	Čtenářské kompetence žáků 4. tříd ZŠ	doc. PhDr. Martina Fasnerová, Ph.D.
IGA_PdF_2022_013	Osobnostní připravenost budoucího učitele primární školy k edukaci o pubertě v České republice a v Chorvatsku	doc. PaedDr. Miluše Rašková, Ph.D.
IGA_PdF_2022_014	Výzkum vybraných fyziologických a patologických mechanismů hlasu, jazyka a řeči, jejich hodnocení a intervence v kontextu logopedického, speciálně-pedagogického a neurovývojového bádání	prof. Mgr. Kateřina Vitásková, Ph.D.
IGA_PdF_2022_015	Výzvy pro výuku filozofie na gymnáziích – rozvoj kritického myšlení a problémová místa pro didaktickou transformaci obsahu	Mgr. Zuzana Cieslarová
IGA_PdF_2022_016	Rozvíjení matematické gramotnosti v zájmovém vzdělávání	doc. RNDr. Jitka Laitochová, CSc.
IGA_PdF_2022_017	Emoční inteligence a prosociální tendence učitelů v souvislosti s osobnostními charakteristikami	Bc. Barbora Vomáčková
IGA_PdF_2022_018	Vývoj a proměny obsahů učebnic společenskovedních předmětů před rokem 1989 a po něm	Mgr. Pavel Krákora, Ph.D.
IGA_PdF_2022_019	Online podpora pro výuku sólového zpěvu a hlasové výchovy	Mgr. Lukáš Polanský, DiS.
IGA_PdF_2022_020	Připravenost budoucích učitelů k výuce mediální výchovy	Mgr. Karolína Mackenzie
IGA_PdF_2022_021	Efektivita vibroakustické terapie na snížení stresu ve vzdělávacím prostředí se zaměřením na speciální potřeby	doc. Mgr. Jiří Kantor, Ph.D.

IGA_PdF_2022_022	Výzkum inkluze u jedinců se speciálními vzdělávacími potřebami s ohledem na specifické intervence	doc. Mgr. Michal Růžička, Ph.D.
IGA_PdF_2022_023	Vybraná rizika kyberprostoru při přechodu žáků na distanční výuku	JUDr. Mgr. Helena Mičková
IGA_PdF_2022_024	Charakterová výchova na vybraných pedagogických fakultách v České republice	Mgr. Barbora Bačíková
IGA_PdF_2022_025	Nová média ve výuce průřezového tématu Mediální výchova	Mgr. Dominik Voráč
IGA_PdF_2022_026	Analýza profesní připravenosti pedagogických pracovníků – asistentů pedagoga	Mgr. Justýna Dočkalová
IGA_PdF_2022_027	Umění, digitální technologie a výtvarná edukace Interdisciplinarita jako příležitost pro pedagogické inovace	Mgr. Tomáš Arnold
IGA_PdF_2022_028	Pracovní stres, mobbing a syndrom vyhoření u učitelů základních a středních škol	doc. PhDr. Irena Plevová, Ph.D.
IGA_PdF_2022_029	Dopady pandemie COVID-19 na vybrané funkce a podmínky předškolního vzdělávání v kontextu přípravy dětí k zahájení povinné školní docházky ve vybraných zemích Evropy	prof. PhDr. Eva Šmelová, Ph.D.
IGA_PdF_2022_030	Postoje intaktních žáků k inkluzivnímu vzdělávání	prof. PhDr. PaedDr. Miloš Potměšil, Ph.D.
IGA_PdF_2022_032	Vývoj rizikového chování žáků a jeho prevence na ZŠ v době distanční výuky během pandemie covid-19	Mgr. Bc. Monika Krajňáková
IGA_PdF_2022_033	Přístupy učitelů na 1. stupni ZŠ při práci s kolektivem se zaměřením na výchovnou složku edukačního procesu v kontextu společného vzdělávání – příklady dobré praxe	Mgr. Jiřina Kvasničková
IGA_PdF_2022_034	Vztahové role ve speciální pedagogice – dítě a osoba s omezenou svéprávností II.	prof. Mgr. PaedDr. Jan Michalík, Ph.D.

Projekty OP VVV řešené v roce 2022

Název	Řešitel
Systémová podpora kariérového poradenství a tranzitních programů žáků se SVP pro ČR	prof. Mgr. PaedDr. Jan Michalík, Ph.D.
PIGŽU – Podpora informační gramotnosti žáků a učitelů	doc. Mgr. Kamil Kopecký, Ph.D.
Rozvoj digitálních kompetencí pedagogů při vzdělávání žáků se speciálními vzdělávacími potřebami	doc. Mgr. Jiří Langer, Ph.D.
Postoje, motivace, chování a výsledky žáků na prvním stupni základní školy v návaznosti na preprimární vzdělávání	PhDr. Jana Kvintová, Ph.D.
Zkvalitňování přípravy budoucích učitelů na Univerzitě Palackého v Olomouci	prof. PaedDr. Libuše Ludíková, CSc.
Podpora dětí a žáků se speciálními vzdělávacími potřebami ve zvládnání projevů problémového chování a k ochraně duševního zdraví aneb Společně zvládneme problémové chování	prof. Mgr. Kateřina Vitásková, Ph.D.

Mezinárodní projekty řešené v roce 2022

Název	Řešitel/spoluřešitel
<i>Interreg</i> – Inovace vzdělávání pro posílení uplatnitelnosti absolventů v ekoturistice	Ing. Helena Kiliánová, Ph.D.
<i>Interreg</i> – Zefektivnění česko-polské spolupráce v boji proti kyberkriminalitě	doc. Mgr. Kamil Kopecký, Ph.D.
ERASMUS KA2 – WAVE-IT Working Academics Value Excellence for International Teachers	PaedDr. Alena Jůvová, Ph.D.
ERASMUS KA2 – CISI – Curriculum Innovation for Social Inclusion	Mgr. Kateřina Jeřábková, Ph.D.
ERASMUS KA2 – Reflection of National and European identity in the new millennium (NAETINEM)	doc. PhDr. Hana Marešová, Ph.D., MBA
NORSKÉ FONDY EHP – Primární prevence duševních poruch u dětí v období rané adolescence	doc. PhDr. Tomáš Čech, Ph.D.
Erasmus+ / Strategic Partnerships for Excellence / Teacher Academies – Seamless Learn, Practice and Te@ch	Mgr. Jiří Kropáč, Ph.D., LL.M.

Interní projekty řešené v rámci Pedagogické fakulty UP v roce 2022

Název	Řešitel/ spoluřešitel
<i>Interní grant PdF – TETRECOM Diagnostická pomůcka k rozpoznání znalosti písmen a čísel u začínajících školáků založená na technologii eye tracking – zavedení pomůcky do praxe</i>	PhDr. Renata Mlčáková, Ph.D.
<i>Interní grant PdF – Studium biodiverzity přírodnin na různých úrovních (populační genetika, biosystematika fauny a flóry, rozmanitost fosilní fauny)</i>	RNDr. Radim Jan Vašut, Ph.D.
<i>Interní grant PdF – Koncept Evidence-Based Practice ve speciální pedagogice a uměleckých terapiích</i>	doc. Mgr. Jiří Kantor, Ph.D.
<i>Interní grant PdF – Strukturní, morfologické a tlakové změny na chodidle v kontextu posturální stability u studentů se zrakovým a sluchovým postižením</i>	RNDr. Kristína Tománková, Ph.D.
<i>Grantový fond děkanky PdF – Historie, současnost a perspektivy didaktické – kurikulární teorie a praxe</i>	Mgr. Eva Dvořáková Kaněčková, Ph.D.
<i>Grantový fond děkanky PdF – Osvojování si slovní zásoby náhodným vystavením jazykovému vstupu</i>	dr hab. Konrad Szcześniak
<i>Grantový fond děkanky PdF – Mediální gramotnost pedagogů a žáků jako klíčové problémy vzdělávání v 21. století</i>	doc. Mgr. Kamil Kopecký, Ph.D.
<i>Grantový fond děkana PdF – Přístup k podpoře zdraví během pandemie Covid-19 a souvisejícím opatřením</i>	PhDr. Tereza Sofková, Ph.D.

Projekty smluvního výzkumu řešené v rámci Pedagogické fakulty UP v roce 2022

Název výzkumu	Partner	Řešitel
Smluvní výzkum a související edukační aktivity	Ministerstvo vnitra, odbor prevence kriminality	doc. Mgr. Kamil Kopecký, Ph.D.
Analýza „Sharenting u českých rodičů“	Microsoft s.r.o.	doc. Mgr. Kamil Kopecký, Ph.D.

Prostorová distribuce siliciklastických sedimentů v lomu Mokrá	Českomoravský cement, a.s.	doc. RNDr. Jiří Zimák, CSc.
Výzkum postojů a potřeb pedagogických pracovníků území ORP Vsetín ve vzdělávání žáků se speciálními vzdělávacími potřebami	Agentura pro ekonomický rozvoj Vsetínska, o.p.s.	prof. Mgr. PaedDr. Jan Michalík, Ph.D.
Výzkum v oblasti online bezpečnosti, supervize webového portálu	Nadace O2	doc. Mgr. Kamil Kopecký, Ph.D.
Central European Digital Media Observatory CEDMO	Fakulta sociálních věd Univerzity Karlovy	doc. Mgr. Kamil Kopecký, Ph.D.
Výzkum v oblasti Děti a kult krásy v online světě	O2 Czech Republic, a.s.	doc. Mgr. Kamil Kopecký, Ph.D.
Mapování dobré praxe v systému podpory osamostatňování mladých dospělých se zdravotním postižením	Abakus – nadační fond zakladatelů Avastu	Mgr. Veronika Růžičková, Ph.D.

Pedagogická fakulta v roce 2022 intenzivně spolupracovala s aplikačními partnery: pokračovala spolupráce v rámci smluvního výzkumu s řadou subjektů jak z komerční, tak veřejné sféry. Objem finančních prostředků z aktivity smluvního výzkumu a spolupráce s aplikační sférou činil 1 148 400 Kč. Součástí podpory vědy a výzkumu na fakultě byla podpora projektových týmů řešících aplikace výstupů fakulty do praxe. Pracoviště rovněž zorganizovala řadu konferencí či seminářů.

Přehled konferencí, seminářů apod. uspořádaných pracovišti PdF UP v roce 2022

Pořádající pracoviště	Název akce	Termín	Počet účastníků / z toho zahraničních
Katedra technické a informační výchovy	Trendy ve vzdělávání a didmatech 2022 – „Učivo v proměnách času“	4.–6. 5. 2022	48/15
Katedra hudební výchovy	Celostátní setkání didaktiků hudební výchovy	13. 10. 2022	10/0
Katedra výtvarné výchovy	Kultura, umění a výchova II.	9.–10. 12. 2022	120/2
Katedra českého jazyka a literatury	Aktuální aspekty v didaktice mateřského jazyka	11.–12. 10. 2022	32/5
Ústav pedagogiky a sociálních studií	Education in the Czech Republic	13. 5. 2022	152/150

Ústav pedagogiky a sociálních studií	Trends in Teacher Education in the Mirror of Today's Society: Mezinárodní vědecká konference doktorských studijních programů XVIII	8.–9. 11. 2022	99/19
Ústav pedagogiky a sociálních studií	WAVE – IT final konference	9.–11. 11. 2022	40/20
Ústav pedagogiky a sociálních studií	Adolescent a jeho duševní zdraví	23.–24. 11. 2022	82/3
Ústav speciálněpedagogických studií	Národní konference „Kariérové poradenství u žáků se SVP“	2.–3. 11. 2022	170/4
Katedra společenských věd	Výzkumná paradigmata ve společenských vědách	14. 9. 2022	26/7
Katedra společenských věd	Aktuální trendy v občanském a dějepisném vzdělávání v kontextu Strategie vzdělávací politiky ČR do roku 2030+	15.–17. 8. 2022	60/3

V oblasti vědy je důležitá péče o talentované studenty. Za tímto účelem je podporována studentská vědecká, odborná a umělecká činnost, například prostřednictvím každoroční soutěžní studentské konference PdF UP. Soutěžní studentská konference byla pro akademický rok 2022/2023 vyhlášena na podzim roku 2022, uzávěrka přihlášek byla naplánována na polovinu března 2023 a konání konference na květen 2023. Všichni účastníci mají možnost se elektronicky zaregistrovat pomocí platformy Microsoft FORMS a konference je prezentována na samostatném oficiálním webu (www.soutez.pdf.upol.cz). Studentská soutěžní konference si kromě podpory talentovaných a tvořivých studentů klade za cíl prohlubování vědecké, odborné a umělecké činnosti studentů PdF UP, ale také rozvíjení způsobilosti pro tuto činnost.

Již tradičním oceněním výjimečných počinů studentů PdF UP je Cena děkana Pedagogické fakulty UP v Olomouci za vynikající studentskou vědeckou nebo uměleckou činnost. V roce 2022 bylo nominováno celkem 19 prací za akademický rok 2021/2022. Laureáty Ceny děkana se stalo celkem pět studentů: Niki Iakovidou za přírodovědnou výstavu „Mušle Středomoří“, Hana Kurková za bakalářskou práci Setkání Gabriela Marcela s Rainerem Maria Rilke, František Dvořák za 1. místo ve hře na varhany v Interpretáční soutěži pedagogických fakult ČR s mezinárodní účastí v Praze 2022 a 3. místo v kategorii sólový zpěv na téže soutěži, Bc. David Majirský za praktickou část bakalářské práce Grafický román Podzim 44 a Bc. Alexandra Štoplová za autorskou knihu Bezčasí jakožto praktickou část bakalářské práce.

Cena rektora UP je tradičně udělována za nejlepší vědeckou či uměleckou práci studentů bakalářských a magisterských studijních programů, které rektor UP uděluje napříč celou univerzitou. V roce 2022 byly oceněny tři studentky z pedagogické fakulty: 1. místo získala Niki Iakovidou za odborný článek „Mušle Středomoří (2022–2023 exhibition of shells from Mediterranean)“, 2. místo Mgr. Dalimila Macáková za magisterskou práci „Instagramová poezie ve výuce anglického jazyka / Using Instagram Poetry in ELT“ a třetí místo Mgr. et Bc. Anna Nováková za magisterskou práci „Sharenting mezi českými matkami“.

Součástí vědecké práce je její prezentace a popularizace, o čemž svědčí bohatá publikační činnost pracovníků fakulty, na které se podílejí v mnoha případech i studenti, zejména studenti doktorských studijních programů.

Nejvýznamnější monografie oceněné Čestným uznáním rektora autorům odborných knih za rok 2022:

Společenské vědy

1. HANÁKOVÁ, Adéla a kol.: Přístupnost v kontextu osob se zdravotním postižením.
2. HRUDOVOÁ, Tereza, HANÁKOVÁ, Adéla, ŠIMŮNKOVÁ, Kristina: Poskytování telepractice v logopedii.
3. KOPECKÝ, Kamil a kol.: Moderní technologie ve výuce.
4. KRÁKORA, Pavel: Formování občanské společnosti v podmínkách střední Moravy druhé poloviny 19. století a politické stranictví.
5. POTMĚŠIL, Miloň, QIONG, Bu: Special Education in Tibet Perspectives on the Education of Children with Special Educational Needs. Routledge.
6. ŠEVČÍKOVÁ, Jaroslava, PLISCHKE, Jitka, CHUDÝ, Štefan: Vybrané aspekty formování profesního přesvědčení začínajících učitelů.
7. VITÁSKOVÁ, Kateřina a kol.: Vybrané determinanty a mechanismy hlasu, řeči a orofaciálních procesů v logopedickém výzkumu. [Výzkum specifických determinantů a mechanismů poruch verbální a neverbální komunikace, hlasu, kognice a orofaciálních procesů z logopedického a speciálně-pedagogického hlediska].

Humanitní obory a umění:

1. SYNEK, Jaromír, VŠETIČKOVÁ, Gabriela: Drazí III. Dopisy Bohuslava Martinů rodině do Poličky z let 1934 a 1935 / Dear all III. Bohuslav Martinů's letters to his family in Polička in 1934 and 1935.

PdF UP vytváří vědecko-výzkumné výsledky a podílí se na budování poznatkové báze jednotlivých vědních oborů, jakož i odborných komunit. Několik let vydává odborné časopisy, které posilují publikační možnosti vědeckých pracovníků a diseminaci výsledků výzkumu.

Seznam publikovaných odborných časopisů:

- **e-Pedagogium** – zařazen do databází Index Copernicus™, WorldCat®, ERIH+ a EBSCO,
- **Journal of Exceptional People** – zařazen do databází ERIH+, Index Copernicus™, BMČ, UlrichsWeb,
- **Journal of Technology and Information Education** – zařazen do databází ERIH+, ProQuest, EBSCO, CrossRef, DOAJ, Google Scholar, WorldCat®, Ulrichsweb,
- **Civilia – Odborná revue pro didaktiku společenských věd** – zařazen do databáze ERIH+,
- **Kultura, umění a výchova,**
- **Magister: Reflexe primárního a preprimárního vzdělávání ve výzkumu,**
- **The Elementary Mathematics Education Journal** – zařazen do databází ROAD, DOAJ.

6 Internacionalizace

Internacionalizace ve studijní oblasti zůstává jedním z důležitých cílů rozvoje fakulty. Rok 2022 se vyznačoval počtem zahraničních mobilit blížícím se úrovní z doby před pandemií covid-19. Celkově bylo realizováno 374 studentských mobilit, z toho 199 příjezdů a 175 výjezdů. Z tohoto počtu k nám v rámci programu Erasmus+ zavítalo na studijní pobyt 129 studentů a výjezd realizovalo 97 studentů PdF.

Pedagogická fakulta také v roce 2022 podpořila zahraniční vědecko-výzkumnou stáž v rámci doktorského studia 23 studentům. Dále 10 studentů absolvovalo měsíční studijní pobyt na Valdosta State University, kterým jsme, po přestávce související s pandemií covid-19, navázali na naši dlouholetou spolupráci s touto institucí.

Významnou aktivitou na podporu krátkodobých zahraničních výjezdů byla rovněž realizace úspěšného projektu Blended mobility organizovaného naší fakultou, který absolvovalo 36 studentů. Tato mobilita kombinovala studijního část pobytu uskutečněnou fyzicky na zahraniční univerzitě a část probíhající synchronní on-line formou v ČR, která byla zajišťována zahraničními lektory hostující univerzity. Kombinované typy mobilit umožňují získávání mezinárodních zkušeností studentům, kteří nemohou vyjet na dlouhodobé zahraniční výjezdy, a proto jsou i tyto typy mobilit na naší fakultě podporovány. Získání zkušenosti z krátkodobých zahraničních výjezdů často odstraňuje u studentů bariéry a motivuje je jednak pro opakované a často i dlouhodobé zahraniční studijní výjezdy. Na pedagogické fakultě byl rovněž realizován studijní program virtuální formou pro 48 zahraničních studentů (Leshan Normal University). Prostřednictvím programu CEEPUS (Central European Exchange Programme for University Studies) fakultu v roce 2022 navštívilo 13 studentů a 9 akademických pracovníků.

V souladu se strategickými plány internacionalizace jsme v roce 2022 pokračovali v organizaci jazykových kurzů pro akademické i neakademické pracovníky s cílem podpořit zvyšování a prohlubování jejich jazykových kompetencí.

PdF UP se již podruhé zapojila do výzvy nového programového období Erasmus+ a v roli partnera participuje v rámci projektu Pedagogické akademie, který koordinuje University of Innsbruck. Zahájení realizace tohoto projektu se datuje až v následujícím kalendářním roce. Pedagogická fakulta se také zapojuje do aktivit v rámci mezinárodního konsorcia Aurora. Mimo jiné se studenti pedagogické fakulty účastnili letní školy na University of Iceland.

Na podzim 2022 se uskutečnil 7. ročník mezinárodního setkání na podporu internacionalizace, tzv. International Week, jehož se zúčastnilo 30 účastníků z 11 zemí (Polska, Maďarska, Slovenska, Chorvatska, Turecka, Srbska, Portugalska, Irska, Spojeného království, Albánie a Ukrajiny). Tento ročník byl co do počtu účastníků i zastoupených zemí nejsilnějším z doposud pořádaných. Tradičně bylo cílem tohoto setkání jednak navázání nových partnerství, ale i podpora stávajících kooperujících univerzitních partnerů a propagace studentských mobilit i mobilit akademických pracovníků.

I v roce 2022 na fakultě hostovali zahraniční akademičtí pracovníci v rámci programu U.S. Fulbright Scholar. Jednalo se o výukový pobyt dr. Davida Hamptona z Bowling Green State University, který započal dvousemestrální výukový pobyt na naší fakultě v roce 2021 a pokračoval v rámci letního semestru následujícího kalendářního roku. Dr. Scott Waring z University of Central Florida v lednu 2022 dokončil svůj jednosemestrální výukový pobyt. Dr. Waringa jsme přivítali opět na podzim, kdy realizoval blokovou výuku na Ústavu cizích jazyků PdF UP, která získala velmi pozitivní evaluaci ze strany studentů. V neposlední řadě je třeba zmínit i dr. Kateřinu Lukášovou z Federal University of ABC (Brazílie), která u nás v září 2021 zahájila svůj desetiměsíční výzkumný pobyt za podpory projektu Support of mobility at Palacký University Olomouc II financovaného z evropských strukturálních fondů (OP VVV) a úspěšně jej ukončila v červnu 2022.

V roce 2022 se zintenzivnila spolupráce s českými školami v zahraničí (Česká škola bez hranic Paříž, Ženeva, Frankfurt) a s Českou asociací v Řecku. Pro tyto organizace je na fakultě prováděn výběr potenciálních stážistů, kteří následně působí na školách po dobu jednoho pololetí či celého školního roku.

Ke konci roku již tradičně proběhla velká propagační akce s názvem Mobility Info Day, během níž byly studentům představeny všechny možnosti zahraničních studentských mobilit. Součástí této aktivity byla prezentace příkladů dobré praxe/mobilit několika studentů, kteří studium v zahraničí v nedávné době absolvovali. Prostřednictvím krátkých příspěvků obohacených vizuální prezentací fotek a videí se tak posluchači mohli podívat do Norska, Řecka, USA či do Paříže, ale také zde byly sdíleny zkušenosti i z klasických semestrálních studijních pobytů Erasmus+, z praktických stáží v zahraničních českých školách a studijních měsíčních pobytů organizovaných naší fakultou.

V rámci podpory studentských zahraničních mobilit byl na fakultě na podzim roku 2022 ustanoven institut studentského ambasadora pro internacionalizaci, jehož náplní činnosti je poskytovat podporu studentům ve věci zahraničních studijních výjezdů a stáží. Z dalších služeb, které fakulta poskytuje pro zahraniční výměnné studenty, je možné zmínit psychologické poradenské služby v anglickém jazyce a nově i jazyce španělském.

7 Legislativa, organizace a rozvoj

Hlavní priority a záměry rozvoje fakulty lze realizovat jen za předpokladu naplňování kvalitativních ukazatelů, zvyšování výkonnosti a realizace potřebných postupných změn v rozhodujících oblastech vzdělávání, vědy a výzkumu, tak i zlepšováním vnitřní organizace života fakulty. Fakulta se ve svých strategických plánech zabývá kontinuálně otázkami kvality a excelence a vytváří systém vnitřních záruk, procesů a opatření, které mají sloužit realizaci jejích hlavních cílů.

Legislativa

V životě fakulty hraje důležitou roli legislativa a vnitřní normotvorný proces, který je úzce svázán s legislativními procesy Univerzity Palackého činěnými v souladu se zákonem č. 111/1998 Sb., o vysokých školách a o změně a doplnění dalších zákonů.

Na dodržování předpisů a norem je založen řídicí styl managementu fakulty. Vedení fakulty stanovuje a uplatňuje v souladu s podmínkami stanovenými zákony, předpisy a normami příslušná pravidla, která mají za cíl stanovení jasného rámce pro plnění hlavních i dílčích cílů spojených se studiem, výzkumnou a tvůrčí činností na fakultě.

Od 1. ledna 2022 nabyla účinnosti nová legislativní pravidla normotvorby na UP, která byla vydána za účelem sjednocení tvorby a vydávání norem na Univerzitě Palackého v Olomouci a jejích součástech.

Následně fakulta přistoupila k celkové revizi svých vnitřních předpisů a norem a po-stupně je uvádí v soulad s předpisy a normami Univerzity Palackého v Olomouci. Jsou pak průběžně aktualizovány na on-line úřední desce fakulty pro potřeby akademické obce a zkvalitnění jejího řízení. Zvýšení kvality bylo také cílem při vydání normy k tvůrčímu volnu akademických pracovníků (Pdf-B-22/03 Podmínky poskytnutí a čerpání tvůrčího volna na Pdf UP).

Poprvé v historii fakulty byla přijata závazná vnitřní norma upravující postavení a působnost členů vedení fakulty (proděkanů a tajemníka) včetně jejich zastupitelnosti. Zásadní proměnu znamenalo sjednocení šesti dílčích norem upravujících problematiku stipendií na fakultě do podoby jednotného Stipendijního řádu Pdf UP, který sdružil obsahové, procesní i ekonomické nástroje podpory studentů formou stipendia. Pdf UP se stala první fakultou na univerzitě, která připravila a zavedla nový model posuzování žádostí studentů o uznání absolvovaných předmětů bez nutnosti osobního jednání studentů, toliko elektronickou formou.

Zásadní nově vydané předpisy a normy fakulty vydané v roce 2022

Předpis/norma	Platnost od
PdF-A-22/01 Jednací řád Vědecké rady PdF UP	21. prosince 2022
PdF-B-22/17 Odměny a honoráře na PdF UP	25. listopadu 2022
PdF-B-22/16 Drobný hmotný majetek na PdF UP	9. listopadu 2022
PdF-B-22/14 Hlášení škod a řešení škodných případů na PdF UP	1. listopadu 2022
PdF-B-22/11 Pověření a rozsah pravomocí proděkanů PdF UP	29. srpna 2022
PdF-B-22/08 Pravidla pro podávání a zpracování elektronických žádostí o uznání předmětů na PdF UP	31. srpna 2022
PdF-B-22/03 Podmínky poskytnutí a čerpání tvůrčího volna na PdF UP	12. dubna 2022

Jedním z cílů vedení fakulty v roce 2022 bylo vytváření vstřícného a kolegiálního prostředí pro studenty a zaměstnance. Nulovou toleranci vůči sexuálnímu a genderově podmíněnému obtěžování a jakýmkoliv dalším projevům nevhodného chování plánuje vedení fakulty v roce 2023 promítnout do institutu ochránce práv (ombudsmana) na PdF UP. Pro přípravu vhodného modelu ochrany rovných příležitostí byla na fakultě v roce 2022 ustavena pracovní skupina AS PdF UP a vedení fakulty. Cílem je, aby se práce, studium i mezilidské vztahy na fakultě odehrávaly vždy jen v atmosféře vzájemného respektu a porozumění, s čímž také úzce souvisí legislativní podpora této oblasti.

Organizace

Změnou statutu fakulty byl v roce 2022 zrušen Ústav pro výzkum a vývoj, který za celé období své činnosti neprokázal opodstatněnost samostatné existence v daném formátu. V reakci na aktuální i budoucí úkoly a závazky pedagogických fakult při inovaci pregraduální přípravy učitelů a zajištění lepší spolupráce se školami a dalšími odbornými pracovišti praxe přistoupilo vedení fakulty ke zřízení Centra inovací ve vzdělávání (CIV) jako účelového zařízení PdF UP. Základním úkolem je zaměření na zkvalitnění obsahové (i formální) stránky akreditačního procesu, kontinuální zlepšování kvality na PdF i ve spolupráci s pedagogickou praxí. CIV ve své činnosti usiluje o zkvalitnění přípravy budoucích učitelů na fakultě v souladu s hlavními směry Reformy přípravy učitelů a učitelek v ČR a v návaznosti na klíčové teze Strategie vzdělávací politiky ČR 2030+. Od 1. 9. 2022 je do organizační struktury CIV oficiálně vřazeno i centrum praxí, které nabízí metodickou podporu, zajišťuje propojení pedagogického terénu s fakultou a studujícími, komunikaci s budoucími učiteli, metodiky i provázejícími pedagogy, správu sítě fakultních a škol a administraci praxí. Konceptně je CIV propojeno s komunitní a vzdělávací platformou Učitel21, která podporuje inovace a poskytuje informační servis, inspirační zdroje a metodické materiály.

Při Ústavu speciálněpedagogických studií bylo zřízeno Centrum pro vědecké důkazy ve vzdělávání a v uměleckých terapiích (Centre of Evidence-based Education & Arts Therapies – EduArt). Specializuje se na vzdělávání, speciální pedagogiku a arteterapii. Ve své činnosti se zaměřuje na tvorbu systematických reviews za použití výhradně exaktních vědeckých metod pro identifikaci, výběr, hodnocení a syntézu výsledků všech návrhů výzkumných studií. Centrum spolupracuje s Českým národním centrem Evidence-Based Healthcare and Knowledge Translation v Brně.

Změny infrastruktury

Potřeba rozšiřování prostor a infrastruktury fakulty souvisí s vysokým nárůstem počtu studentů na Pedagogické fakultě UP v uplynulých letech a se zvyšováním nároků pracovišť na prostory k zajištění realizace studijních programů. V roce 2022 byla dokončena rekonstrukce objektu Albínka ve dvorním traktu ulice Purkrabská 4, která byla započata v roce 2021. V objektu je realizována výuka předmětů Ateliér průmyslového designu 1–4 v rámci unikátního studijního programu Průmyslový design, provozovaného ve spolupráci s VŠB TU v Ostravě. Finální podoba rekonstrukce objektu probíhala s ohledem na specifické požadavky a potřeby uvedeného studijního programu, v němž se spojuje umění, technika a věda.

Díličí úpravy byly provedeny v budově Žerotínského paláce na ul. Purkrabská 2 (instalace nových automatů na jídlo a pití) a především v hlavní budově fakulty na Žižkově nám. 5 (nový bezbariérový vstup ze tř. 17. listopadu, úprava vstupu do dvorního traktu z tř. 17. listopadu a zjednodušení přístupu do budovy pro zaměstnance a studenty DSP, nová kuchyňka s mikrovlnnou troubou v přízemí levého křídla staré budovy u automatů na pití a jídlo, výměna oken v 5. poschodí).

Je zpracován projekt na úpravu a revitalizaci fakultní zahrady na Dlouhé ul. v Olomouci, která slouží při výuce praktických předmětů Katedry biologie PdF UP. Na základě dohody Univerzity Palackého v Olomouci a statutárního města Olomouc došlo v roce 2022 ke směně pozemků, v jejichž důsledku bude v budoucnu plocha zahrady zmenšena. Plnění jejích funkcí při vzdělávání studentů však nebude ohroženo.

Fakulta v roce 2022 rovněž reagovala na podnět studentské kurie a rozhodla o zřízení knihovny v bývalé počítačové místnosti pro studenty v 1. PP. Přípravné práce již byly zahájeny.

V průběhu celého roku 2022 probíhala jednání a přípravné práce pro modernizaci vybraných komunikačních prostor budovy na Žižkově nám. Rekonstrukce bude rozdělena do několika etap, předpokládaný termín realizace 1. etapy se předpokládá v letních měsících roku 2023.

Pronájmy prostor

Budovy PdF UP prošly v posledních letech řadou náročných rekonstrukcí včetně moderně pojaté přístavby realizované z projektu Evropské unie. Díky tomu se fakulta proměnila v jedno z nejmodernějších vysokoškolských pracovišť v České republice, které připravuje budoucí učitele a další pracovníky zejména pro školství. Své prostory využívá nejen pro realizaci fakultních konferencí a dalších společenských akcí, ale i v rámci komerčního pronájmu.

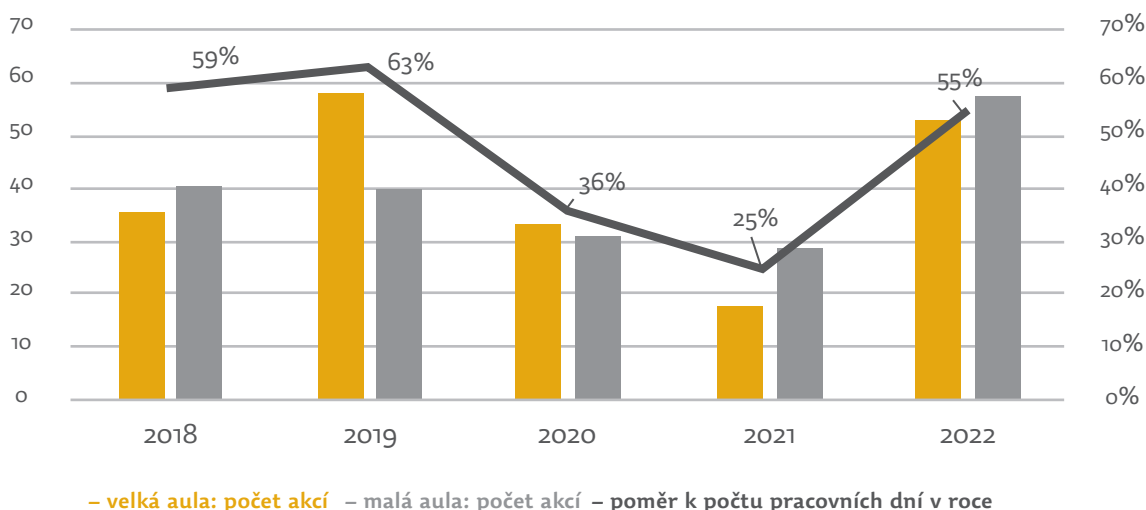
Nabídka pronájmů zahrnuje konferenční prostory, počítačové učebny či přednáškové a seminární místnosti pro akce nejrůznějšího charakteru, jako jsou konference, školení, přednášky, nebo pracovní i společenská setkání. S pronájmem jsou spojeny služby zahrnující přípravu prostor, technické vybavení a celková uživatelská podpora.

Z pohledu fakulty se jedná o doplňkovou činnost, která umožňuje efektivnější využití prostor mimo výuku nebo jiné fakultní akce. Cena pronájmů závisí na typu a velikosti pronajímaných prostor a také na doplňkových službách. Ceny jsou stanoveny pevným ceníkem s velmi příznivými cenami.

Vytíženost dvou největších a nejreprezentativnějších prostor fakulty (malé a velké auly) v letech 2018–2022

Malá + velká aula	2018	2019	2020	2021	2022
Počet akcí	77	99	65	47	112
Poměr k počtu pracovních dní v roce	59 %	63 %	36 %	25 %	55 %

Využití prostor PdF UP



Roky 2020 a 2021 byly poznamenány pandemií covid-19, která byla spojena s uzavíráním firem a institucí, karanténami a dalšími omezeními. Tyto okolnosti měly na využití prostor výrazný negativní vliv v podobě poklesu pronájmů. Situace se v roce 2022 stabilizovala, vrátila se na úroveň roku 2018 a i v dalších letech lze předpokládat její růst.

Kvalita na PdF UP

PdF UP nese plnou odpovědnost za zajišťování kvality všech svých činností, zejména v oblastech vzdělávacích a vědecko-výzkumných, které ostatně vyplývají z institucionální akreditace UP. V oblasti vzdělávání je kvalita akreditovaných vzdělávacích programů zajišťována jejich garanty, kteří jsou vysoce fundovanými odborníky, vědecko-pedagogickými pracovníky s mezinárodním renomé.

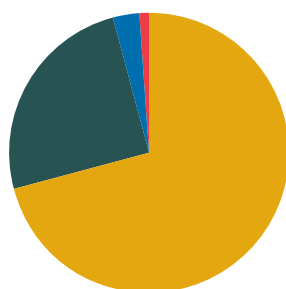
Celkově a cíleně je posilována i aktivní role studentů, a to na všech relevantních úrovních vnitřního systému zajišťování kvality. Studenti mají stabilní a plnohodnotné zastoupení v poradních orgánech vedení fakulty a tvoří významnou součást řízení fakulty v akademickém senátu.

Na UP je systematicky prováděno hodnocení kvality činností fakult, a to na základě novely zákona č. 111/198 Sb., o vysokých školách a o změně a doplnění dalších zákonů, který ukládá vysokým školám povinnost zajišťování kvality vzdělávací, tvůrčí a s nimi souvisejících činností a vnitřní hodnocení kvality vzdělávací, tvůrčí a s nimi souvisejících činností vysoké školy. Pravidelná a systematická kontrola kvality činností vysoké školy je rovněž legislativně ukotvena požadavkem Národního akreditačního úřadu jako jedna z podmínek udělení institucionální akreditace (viz nařízení vlády č. 274/2016 Sb., o standardech pro akreditaci ve vysokém školství). V roce 2022 probíhala kontrola kvality činností na PdF UP, a to ve 2 oblastech: A Hodnocení kvality činností a B Hodnocení strategického řízení. Souhrnná hodnotící zpráva za rok 2022 bude k dispozici na jaře 2023.

Speciální pozornost je v systému vnitřního hodnocení a zajišťování kvality věnována akademickým a vědeckým pracovníkům, jejichž činnost je pro kvalitu univerzity ve vzdělávací a tvůrčí oblasti rozhodující. Pro podporu řízení kvality těchto lidských zdrojů byl na univerzitě vyvinut a je neustále rozvíjen Informační systém pro hodnocení akademických pracovníků (IS HAP). IS HAP využívá informace z ostatních informačních systémů univerzity i z relevantních externích informačních zdrojů a umožňuje provádět hodnocení vzdělávací a tvůrčí činnosti v souladu se specifiky vědních oborů a studijních programů jednotlivých fakult. IS HAP dává hodnoceným pracovníkům možnost informovat vedoucí o svých plánech pro příští období a sdělovat jim další skutečnosti, které považuje za důležité z hlediska hodnocení. Do IS HAP je zaznamenáváno také finální kvalitativní hodnocení vedoucího, které může zahrnovat i konkrétní úkoly pro příští období. Z dat uložených v IS HAP jsou vytvářena přehledná manažerská shrnutí dat týkajících se vzdělávacích a tvůrčích aktivit fakulty.

V průběhu března a dubna 2022 bylo na fakultě realizováno anonymní dotazníkové šetření týkající se postojů, očekávání, potřeb a hodnot zaměstnanců PdF UP (akademických i technicko-hospodářských a administrativních pracovníků). Do průzkumu se zapojilo 70 % zaměstnanců. Jako příklad výsledku uvádíme graf znázorňující odpovědi respondentů na závěrečnou predikční otázku týkající se jejich zájmu o působení na naší fakultě v příštích letech.

Máte v úmyslu v příštích 5 letech nadále spojit svou pracovní budoucnost s fakultou?



– ano (71 %) – spíše ano (25 %) – spíše ne (3 %) – určitě ne (1 %)

Péče o zaměstnance

Univerzita Palackého dlouhodobě nabízí svým zaměstnancům řadu slev a výhod v rámci univerzitních zařízení i u externích partnerů. Další benefity byly v roce 2022 zaměstnancům PdF poskytovány ze sociálního fondu. Pravidla pro tvorbu a užití sociálního fondu jsou stanovena směrnicí rektora UP. Zaměstnanci, kteří na PdF v roce 2022 pracovali alespoň dva roky a měli úvazek vyšší než 0,7 mohli čerpat příspěvek na penzijní připojištění nebo příspěvek na kulturu a sport, rehabilitaci, vitamíny a očkování. Ze sociálního fondu byly také hrazeny dary k životním a pracovním jubileím, dále bývají z tohoto fondu poskytovány bezúročné půjčky k překlenutí tíživých finančních situací.

Od 1. 10. 2022 rozhodl děkan PdF UP po projednání s odborovou organizací a v souladu s čl. 11 Kolektivní smlouvy o zvýšení příspěvku na stravování z dosavadních 55 Kč na celkem 80 Kč / den.

V prostorách studijního oddělení bylo vytvořeno zázemí pro zaměstnance – denní místnost s plně vybavenou kuchyňkou.

Dále bylo objednáno zařízení na ohřev a ochlazení vody. Proběhla soutěž na nového dodavatele nápojů do automatů. Podařilo se vyjednat výhodnější podmínky, nově se začalo nabízet také balené občerstvení. Pro doktorandy byl zaveden „kredit“ v hodnotě 1000 Kč, resp. jednotek v kopírovacích centrech PdF UP.

Na podzim 2022 prováděla společnost KPMG ČR na naší fakultě procesně-personální analýzu s cílem zhodnotit stávající stav, stanovit opatření vedoucí ke zvýšení efektivity fungování děkanátu PdF UP a navrhnout odpovídající personální zajištění chodu děkanátu PdF UP. V analytické části proběhla analýza interní dokumentace, polostrukturované rozhovory s vedoucími pracovníky a vybranými dalšími pracovníky útvarů k zjištění a validaci informací, výzkum na vzorku zaměstnanců útvaru, dotazníkové šetření zaměřené na zjištění spokojenosti s činností děkanátu ze strany kateder a ústavů a jejich akademických pracovníků a srovnávací analýza ve vybraných oblastech. Závěrečnou zprávu se souhrnem doporučení, jak zefektivnit činnost děkanátu a optimalizovat využívání jeho zdrojů, obdrží fakulta po zpracování analytických zjištění během jara 2023.

Od srpna do října 2022 bylo na UP realizováno dotazníkové šetření mezi studenty a zaměstnanci „Family friendly UP“, zaměřené na přívětivost univerzity k rodinám s dětmi, resp. k dětem a jejich rodičům. Do šetření se zapojilo i 49 respondentů z PdF. Naše fakulta patřila společně s FF a PŘF k pracovištím, z nichž se podařilo shromáždit nejvíce odpovědí. Souhrnné výsledky z průzkumu budou zveřejněny na jaře 2023 na připravované informační webové stránce s tématy „studium, práce a rodičovství na UP“.

Udržitelný rozvoj

Univerzita Palackého si uvědomuje svou odpovědnost vůči společnosti a životnímu prostředí, proto se rozhodla zaměřit na udržitelný rozvoj a šířit jeho principy na naší univerzitě a mezi veřejnost. Od května 2021 působí na UP koordinátorka udržitelnosti. Strategie udržitelnosti UP stanovuje tři základní prioritní oblasti: provoz a správa, vzdělávací a tvůrčí činnost, společenská odpovědnost a třetí role univerzity, jež naplňují posláním univerzity coby plně environmentálně, společensky a ekonomicky udržitelné instituce (www.udrzitelna.upol.cz). Akademický senát UP schválil 26. ledna 2022 historicky první Strategii udržitelného rozvoje, která stanovuje základní koncepci a východiska v hlavních oblastech života univerzity, a následně 20. dubna 2022 Akční plán realizace Strategie udržitelného rozvoje UP na roky 2022–2023.

Všichni zaměstnanci a studenti PdF UP byli na podzim 2022 seznámeni s tzv. Úsporným energetickým desaterem aneb jak pomoci univerzitě/fakultě osobním hrdinstvím, které připravila UP v souvislosti s dramatickým navýšením cen energií. Na PdF UP byla v rámci úspory energií realizována tato nízkonákladová opatření: změna a přizpůsobení otevírací doby fakultních budov, regulace ústředního vytápění objektů na max. teplotu 20 °C, výměna zářivkového osvětlení za úsporná LED osvětlení, kontrola stávajících elektrospotřebičů a nahrazení nevyhovujících spotřebičů novými, energeticky úspornějšími, nákup nových termohlavic na radiátory, odpojení přímotopů a instalované klimatizace v zimních měsících.

V rámci uvažovaných vysokonákladových opatření na PdF UP probíhá příprava na osazení fotovoltaických panelů na jižní stranu střechy objektu na Žižkově nám. Financování investice je předpokládáno z dotačních titulů. Rovněž se zvažuje realizace opatření pro využívání dešťové vody na závlahu travních ploch, případně zasakování do půdního prostoru.

Další možná opatření se budou odvíjet od výsledků probíhajícího energetického auditu, který je zajišťován rektorátem (např. zavedení energetického managementu, úprava a doplnění systému měření a regulace, výměna otopné soustavy apod.). Každý zaměstnanec či student může přispět k úsporám energií na fakultě například vypnutím PC, monitoru a tiskárny při odchodu ze zaměstnání/školy nebo při delší nepřítomnosti na pracovišti/učebně, úsporným prováděním hygieny a splachování na toaletách či maximálním využíváním denního světla namísto světla umělého.

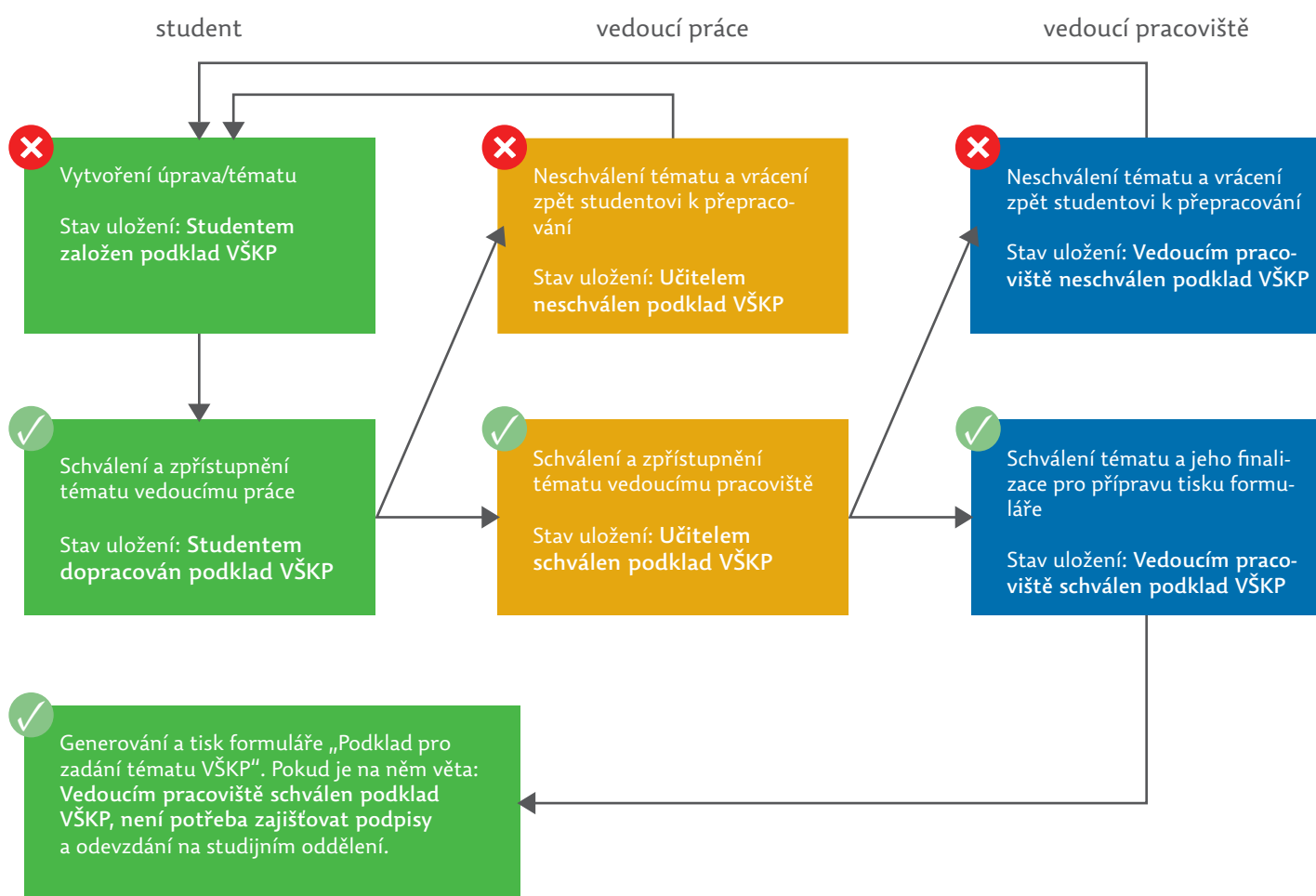
V listopadu 2022 INCIEN provedl Institut cirkulární ekonomiky fyzickou analýzu s cílem analyzovat směsný komunální odpad, zjistit tak úroveň třídění odpadů na jednotlivých fakultách a odhalit potenciál pro dotřídění odpadů napříč univerzitou. Analýza na PdF ukázala, že odpad ve sběrných nádobách na směsný komunální odpad tvoří z 63 % složky, které by tam vůbec končit neměly, ale naopak by se daly dále využít. Nejčastěji se v tomto vzorku vyskytoval papír a plasty, podíly skla a kovů (nápojové plechovky) na PdF výrazně převyšovaly celouniverzitní průměr. Pro PdF z výsledků provedené analýzy vyplývá nutnost co nejdříve v roce 2023 eliminovat koše na směsný odpad po celé fakultě a nahradit je vícedílnými kontejnery na tříděný odpad a současně s tím distribuovat edukační materiály o správném třídění odpadů a obecně se více soustředit na osvětovou činnost zaměřenou na tuto problematiku.

8 Implementace a rozvoj nových technologií

V roce 2022 prošla Pedagogická fakulta v oblasti přístrojové základny a souvisejícího vybavení mohutným rozvojem, který byl umožněn zapojením fakulty do projektu Národního plánu obnovy. Byla doplněna a generačně obnovena část počítačové sítě fakulty, dále byly do učeben a specializovaných laboratoří i jednotlivým pracovníkům instalovány soubory nového počítačového či přístrojového vybavení.

Digitalizace studijní agendy

Digitalizace oběhu a zpracování dokumentů včetně tvorby elektronických schvalovacích workflow je jedním z důležitých kroků v rámci zajištění udržitelného rozvoje fakulty. Z tohoto důvodu bylo vytvořeno flexibilní elektronické workflow týkající se elektronické tvorby a schvalování témat kvalifikačních prací v rámci systému STAG. Hlavními požadavky na tento proces byla integrace se stávajícími datovými zdroji, automatický přenos dat a to, aby sloužil jako moderní platforma podporující mobilní zařízení.



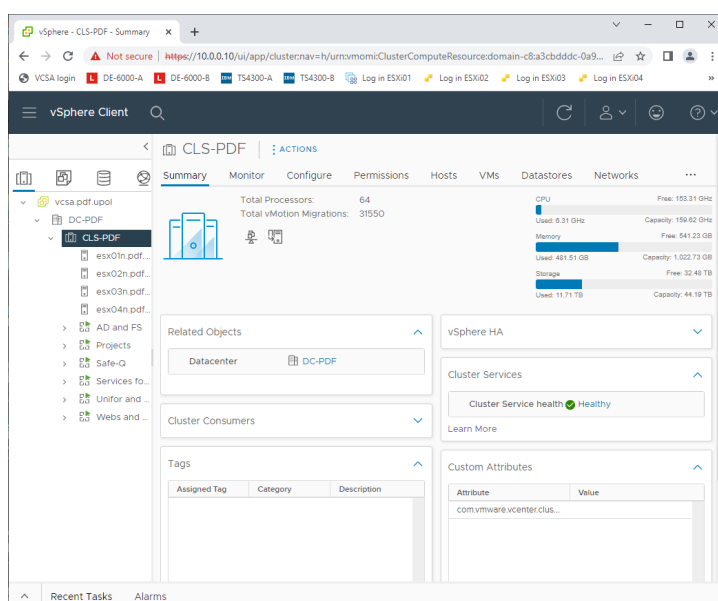
Základní životní cyklus tématu kvalifikační práce

Hlavními výhodami digitalizace takto koncipovaného procesu jsou například automatické sledování postupu prací v reálném čase (termíny a upozornění, integrovaná automatická monitorovací lišta), poznámky a komentáře, vizualizace akceptací v jednotlivých fázích, integrované hodnocení a úplný protokol provedených úkonů.

Inovace technologického vybavení

Jednou z důležitých priorit bylo dokončení generační obnovy vybavení pracovníků a výukových prostor, kdy bylo z prostředků NPO zakoupeno a instalováno celkem 52 pracovních stanic a 58 notebooků. S tímto nákupem byla spojena i příprava fakulty na postupný přechod na novou verzi operačního systému MS Windows 11, které jsou stále častěji dodávány v rámci realizovaných nákupů. Z tohoto důvodu muselo dojít k rozšíření schématu adresářové služby MS Active Directory, k úpravě politik v rámci Group Policy a také ke zvýšení standardu celého modelu na úroveň 2019 native.

Na základě řešení zmíněného projektu NPO bylo možné také provést stabilizaci a další rozvoj informační infrastruktury fakulty v rámci počítačové sítě a jejích služeb postavených na platformě MS Active Directory byl podpořen upgradem této platformy včetně potřebných subsystémů (MS SQL, Ysoft SafeQ, MS IIS) a souvisejících služeb. V návaznosti na komplexní zajištění provozních, výukových, vědeckých a výzkumných potřeb pracovníků a studentů proběhla rovněž optimalizace datové sítě. V rámci této optimalizace došlo k upgradování hardwarové a softwarové části výpočetního clusteru pro potřeby provozu infrastrukturních služeb počítačové sítě fakulty, a to nejen pro výukové či provozní účely, ale také pro podporu vědecké a vývojové činnosti. Inovovaný výpočetní cluster, postavený na virtualizační technologii VMware vSphere verze 8, umožňuje provoz i těch nejnáročnější výpočetních a provozních úloh (64 CPU, 1,2 TB RAM, 54 TB úložné kapacity v redundantních uložkách) s dodržením vysokých požadavků na dostupnost a bezpečnost.



Screen virtualizační platformy VMware vSphere

Posílení infrastruktury pro bezdrátové přenosy

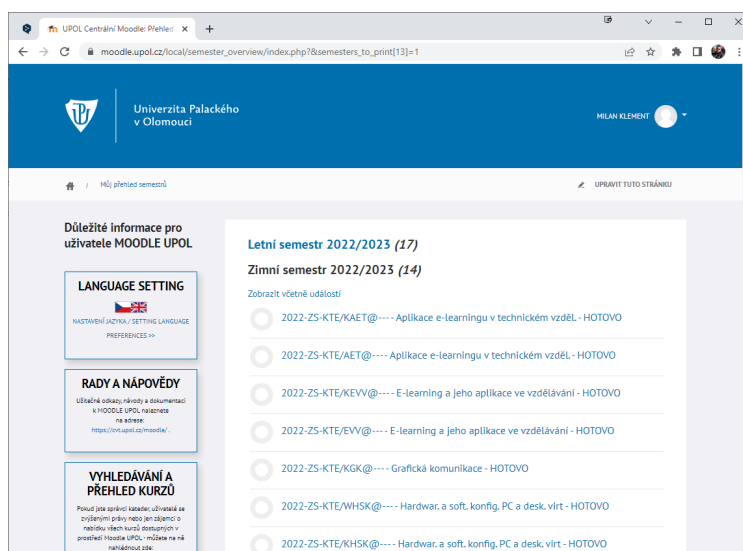
K zabezpečení adekvátní kvality on-line i off-line forem vzdělávání bylo nutné posílit mobilitu využívaných koncových zařízení (notebooky, tablety, smartphony apod.) pomocí bezdrátového připojení. V rámci toho tedy bylo provedeno doplnění „slabých“ míst s cílem zjistit slabá místa v pokrytí wi-fi signálem v obou bezlicenčních pásmech 2,4 a 5 GHz. Na základě toho následně došlo k výměně 5 stávajících přístupových bodů a instalaci 19 nových. V tuto chvíli je tedy možné konstatovat, že pokrytí

wi-fi signálem je natolik robustní a stabilní, že umožňuje plnění i těch datově nejnáročnějších on-line výukových aktivit.

Samotné rozšíření počtu přípojných bodů a jejich generační obměna by ale nestačila, pokud by současně nedošlo k rozšíření kapacit páteřní počítačové sítě o nové aktivní prvky (Juniper EX3400 PoE+), ke kterým bylo možné nové přístupové body připojovat. Tato úprava byla realizována s podporou projektu OP NPO. V návaznosti na to byla provedena redundance hlavních síťových přepínačů (Juniper QS4550) a zvýšení jejich propustnosti na 10 Gb pomocí stackování. K takto rozšířené a kapacitně navýšené páteřní síti včetně zrychlení a většího pokrytí wi-fi signálem bylo možné připojovat bez větších problémů širší spektrum koncových zařízení, která byla postupně nakupována tak, aby všechny výukové prostory disponovaly potřebným AV vybavením.

Podpora distančních forem vzdělávání

Pedagogická fakulta i v roce 2022 pokračovala v podpoře distančních forem vzdělávání. S ohledem na ujednocení LMS systémů v rámci Univerzity Palackého byla provedena jednorázová migrace vzdělávacího obsahu ze systému Unifor do systému Moodle. Při této migraci bylo postupně převedeno 650 studijních textů, takže výuka v zimním semestru akademického roku 2022/2023 byla již kompletně realizována v rámci LMS Moodle. V průběhu tohoto semestru a v navazujících obdobích probíhala kontinuálně i migrace on-line testů, přičemž pro tuto potřebu byl vytvořen automatizační nástroj na bázi Java Scriptu, kterým bylo možné tuto činnost urychlit.



Screen s ukázkami migrovaných vzdělávacích materiálů v rámci LMS Moodle

V oblasti podpory studentů a pracovníků fakulty pro využívání distančních forem vzdělávání v rámci LMS Moodle byla v průběhu roku realizována školení cíleně zaměřená na využití těchto technologií. Tato prezenční i on-line školení byla realizována ve spolupráci s pracovníky CVT UP v Olomouci a operativně reagovala na potřeby pedagogů. Týkala se především problematiky tvorby a správy výukového obsahu v LMS Moodle a využití on-line videokonferenčních systémů.

Posílení kapacit infrastruktury pro zvýšení bezpečnosti

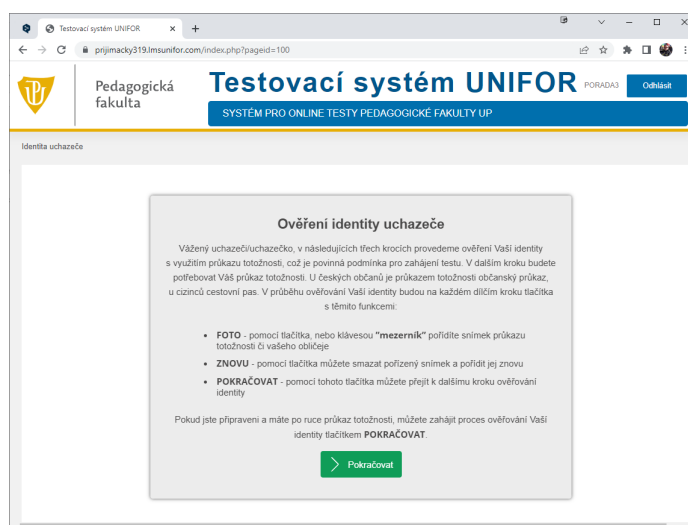
Bezpečnost počítačových sítí a koncových zařízení byla i v roce 2021 jednou z hlavních priorit fakulty v oblasti implementace a provozu technologií. Sebemodernější zařízení bez patřičné antivirové či infrastrukturní bezpečnosti se stává bezcenným v případě virové hrozby, či dokonce jejího útoku. V rámci těchto opatření tedy došlo ke konsolidaci stávajícího antivirového řešení ESET a celý systém správy koncových stanic byl migrován do prostředí ESET Security Management center verze 12. Byly rovněž dokoupeny nové licence pro ochranu koncových stanic. V tuto chvíli jsou tak potřebnými licencemi a agenty antivirového programu pokryty všechny stacionární koncové stanice i některá mobilní zařízení.

Důležitá je také nativní úroveň rezistence koncových stanic a serverů proti virovým útokům či pokusům o zcizení dat v podobě aktuálně podporovaných verzí operačních systémů. V této souvislosti byla dokončena generační obměna koncových stanic tak, že nyní již všechny koncové stanice a notebooky disponují podporovaným operačním systémem Windows 10 nebo 11 a stejně tak byly všechny infrastrukturní servery migrovány na nejnovější verze Windows 2019 nebo 2022 server.

Realizace přijímacího řízení on-line formou

S ohledem na vysokou efektivitu a organizační zjednodušení se fakulta i v rámci přijímacího řízení na rok 2022/2023 realizovat část přijímacích testů on-line formou. Pro tyto potřeby byl opětovně použit systém TSU (Testovací Systém Unifor) a pomocí něj vykonalo on-line přijímací testy více než 6 850 uchazečů. Systém vykazoval potřebnou stabilitu i výkonnost a během všech on-line testů nebyly zaznamenány žádné závažnější technické problémy.

V rámci dalšího rozvoje tohoto systému, týkajícího se zvýšení míry zabezpečení proti elektronickému podvádění, byl systém v roce 2022 doplněn o další funkcionality v podobě modulu pro kamerový proctoring a modulu pro elektronickou identifikaci. Oba uvedené moduly fungují na základě moderních postupů detekce postavených na neuronových sítích s využitím techniky kategorizace údajů o vizuálním zaměření pozornosti (VFOA) a nejmodernějších technik strojového učení.



Screen modulu pro elektronickou identifikaci v rámci systému TSU

9 Zaměstnanci fakulty

Vedení Pedagogické fakulty Univerzity Palackého v Olomouci si je vědomo důležitosti personálního řízení fakulty, která je určující pro vědeckou i tvůrčí práci, ale také zejména pro zajištění kvality akreditovaných studií realizovaných na fakultě v bakalářských, magisterských a doktorských programech.

Fakulta v roce 2022 podporovala růst počtu dokončených vědeckých nebo uměleckých aspirantur a snažila se zvýšit počet habilitujících a inaugurovaných pracovníků.

Kvalifikační a věková struktura akademických pracovníků

Věk	Pedagogičtí pracovníci k 31. 12. 2022				
	profesoři	docenti	odb. asistenti	asistenti	lektoři
do 29 let	0	0	4	2	0
30–39 let	0	1	42	8	3
40–49 let	0	21	46	4	1
50–59 let	2	9	25	2	1
60–69 let	8	9	5	0	0
nad 70 let	1	4	2	0	0

Celkový a přepočtený stav zaměstnanců fakulty

Pozice	Počet	Přepočtený počet	Průměrný věk
profesoři	11	11,00	63,06
docenti	44	41,75	53,85
odborní asistenti – s CSc., Ph.D., Dr. – bez CSc., Ph.D., Dr. celkem	115 8 123	109,01	44,59
asistenti	16	11,70	37,53
lektoři	5	2,70	37,77
zahraniční lektoři	0	0	0
Učitelé celkem	200	176,16	46,91
věd. prac.	16	6,8	41,58
THP	56	55,48	44,99
THP doplňková činnost	5	4,5	
dělníci	9	8,5	56,39
Celkem	286		46,49

Počty studentů na akademického pracovníka

Typ studia	2022
Počet studujících v bakalářském, magisterském a doktorském studiu	54,76
Celkový počet profesorů a docentů	55
Celkový počet profesorů a docentů (přepočtený)	52,75
Počet studentů na profesora a docenta	99,56
Počet studentů na přepočtený počet profesorů a docentů	103,81
Celkový počet asistentů a odborných asistentů	139
Celkový počet asistentů a odborných asistentů (přepočtený)	120,71
Počet studentů na asistenta a odborného asistenta	39,4
Počet studentů na přepočtený počet asistentů a odborných asistentů	45,36

Habilitační řízení a řízení ke jmenování profesorem

PdF UP je v rámci platných akreditací oprávněna realizovat habilitační řízení a řízení ke jmenování profesorem v oboru Pedagogika (oblast Neučitelská pedagogika s přesahem do učitelství), Speciální pedagogika (oblast Neučitelská pedagogika s přesahem do učitelství) a Hudební teorie a pedagogika (oblast Učitelství). V oboru Výtvarná výchova (Teorie výtvarné pedagogiky a výtvarné tvorby v rámci oblasti Učitelství) lze na fakultě konat habilitační řízení.

V roce 2022 bylo Vědeckou radou PdF UP úspěšně projednáno jedno řízení ke jmenování profesorem pro obor Pedagogika (doc. Mgr. Kamil Kopecký, Ph.D.). Řízení doc. Mgr. Štefana Chudého, Ph.D., MBA, zahájené v roce 2021, pokračovalo i v roce 2022. V roce 2022 byly konzultovány přihlášky ke třem habilitačním řízením, a to v oborech Pedagogika (PhDr. Dominika Provázková Stolinská, Ph.D., MBA), Speciální pedagogika (Mgr. Zdeňka Kozáková, DiS., Ph.D.) a Hudební teorie a pedagogika (Mgr. Milena Kmentová, Ph.D.). Jejich realizace se předpokládá v roce 2023.

10 Péče o studenty a poradenství

Fakulta v roce 2022 vyplatila studentům celkem téměř 22,24 mil. Kč na stipendiích. V porovnání s rokem 2021 (vyplaceno 17,48 mil. Kč) se jedná o znatelné navýšení částky vyplacených stipendií. Největší podíl zde hrají stipendia vyplacená studentům doktorských studijních programů v prezenční formě, a to ve výši 11,64 mil. Kč. Doktorské stipendium od 1. 9. 2020, dle Stipendijního řádu UP, odpovídá roční výši příspěvku MŠMT poskytovaného UP prostřednictvím ukazatele C na podporu studentů doktorských studijních programů v daném kalendářním roce.

Značnou část tvořila stipendia za mimořádné aktivity studentů a za tvůrčí a výzkumnou činnost v projektech. Dále se studentům vyplácela stipendia za tvůrčí výsledky, prospěchová stipendia, stipendia na podporu zahraničních studentů v ČR a stipendia na podporu našich studentů v zahraničí.

	Celková částka (Kč)
Doktorský studijní program (příspěvek MŠMT a ročníkové stipendium)	11 637 500
Prospěchová a mimořádná stipendia (provoz a ocenění studentů za aktivity nad rámec studijních povinností, včetně reprezentace v zahraničí)	5 387 253
Stipendium za tvůrčí činnost a tvůrčí výsledky (granty a projekty)	4 275 382
Stipendium pro zahraniční studenty	636 600
Stipendia na podporu studia studentů PdF v zahraničí	300 700
Celkem	22 237 435

Pedagogická fakulta v roce 2022 nabízela studentům, a ve specifických oblastech rovněž svým zaměstnancům, poradenskou službu v poměrně široké škále. Realizovaná poradenská činnost je vždy bezplatná, nestranná a důvěrná, přičemž je kladen velký důraz na kvalitu poskytovaných služeb, plánování, evaluaci a na zpětnou kontrolu.

Principy činnosti poradenských služeb realizovaných na fakultě lze shrnout do následujících bodů:

- individuální přístup,
- nestrannost a nezávislost,

- respektování potřeb,
- nediskriminační přístup,
- autonomie,
- partnerství a komunikace,
- dodržování zásad důvěrnosti a ochrany zájmů klienta,
- respektování etických zásad,
- bezplatnost.

Informace o poskytovaných poradenských službách a činnosti jednotlivých poraden jsou veřejně přístupné v podobě informačních letáků, průvodců nebo informací zveřejněných na webových stránkách kateder a ústavů, jež personálně zajišťují jejich činnost.

Na Pedagogické fakultě Univerzity Palackého v oblasti poradenství působí následující účelová pracoviště:

- **Centrum celoživotního vzdělávání** (www.ccv.upol.cz) se zaměřuje kromě organizace studia v rozličných oblastech celoživotního vzdělávání i na poskytování poradenské činnosti účastníkům a uchazečům nejen v oblasti dalšího vzdělávání, ale i v oblasti jejich profesní orientace.
- **Centrum prevence rizikové virtuální komunikace** (www.e-bezpeci.cz) se zaměřuje na vzdělávání, výzkum, poradenství a návaznou intervenci v oblasti rizikového chování spojeného s užíváním internetu a mobilních telefonů (kyberšikana a sexting, kybergrooming, stalking a kyberstalking, hoax/spam apod.). Poradenské služby jsou poskytovány také on-line poradnou na www.napisnam.cz.
- **Centrum výzkumu zdravého životního stylu** se zaměřuje na analýzu kognitivních, afektivních i konativních přístupů ke zdraví a životnímu stylu jednotlivých populačních skupin, s důrazem na období dětství a dospívání. Poradenské a konzultační služby se zabývají oblastmi výživy a stravovacích zvyklostí, rizikovými a protektivními faktory zdraví (zdravotnická prevence, prevence závislostního chování, oblast sexuálně reprodukčního zdraví apod.).
- **Vysokoškolská psychologická poradna** poskytuje poradenské psychologické služby studentům a zaměstnancům PdF, případně jejich rodinným příslušníkům. Poradna nabízí pomoc při adaptaci na VŠ studium, při studijních obtížích, při řešení osobních, partnerských a rodinných problémů atd. Rozšířenou náplní práce Vysokoškolské psychologické poradny je **Psychological Counselling Center for international students and employees UP**, které zajišťuje psychologické poradenské služby v anglickém a španělském jazyce nejen zahraničním studentům, ale i ostatním zaměstnancům UP.
- **Vysokoškolská sociálně-právní poradna** nabízí sociálně-právní pomoc především v oblastech interpretace a aplikace školského zákona, vysokoškolského zákona a dalších právních předpisů se školstvím souvisejících. Rovněž však nabízí pomoc v oblastech výživného, domácího násilí, náhradní rodinné péče, rodinně-právních vztahů včetně majetkových, ochrany osobnosti, dodržování autorského zákona, odpovědnosti za škodu, pracovněprávních vztahů, dávek státních sociálních podpor, životního a existenčního minima,

sociálních služeb aj. Pedagogická fakulta systematicky věnuje pozornost i zajišťování poradenské činnosti pro studenty se specifickými potřebami, k čemuž využívá služeb **Centra podpory studentů se specifickými potřebami** (www.cps.upol.cz), které je celouniverzitním zařízením poskytujícím odborný poradenský a technický (příp. terapeutický) servis uchazečům o studium a studentům univerzity se zdravotním postižením nebo zdravotním či sociálním znevýhodněním, dále pak pedagogickým i nepedagogickým pracovníkům univerzity.

I v roce 2022 PdF UP věnovala pozornost zlepšení podmínek doktorského studia. Byl uspořádán již druhý orientační den pro studenty, kteří byli přijati do prvních ročníků. Svě zkušenosti studentům předali jak studenti vyšších ročníků, tak zkušení akademici, uskutečnila se i panelová diskuse s vybranými předsedy oborových rad. Během roku proběhlo zpřehlednění a aktualizace informací na webových stránkách. Byla také zahájena optimalizace administrativních procesů spjatých se studiem v DSP. V neposlední řadě byla zahájena příprava Standardu doktorského studia na PdF a Manuálu pro studenty 1. ročníků. Fungoval rovněž Doktorský klub, který sdružuje aktivní doktorandy fakulty.

Svou činnost dále rozvíjela Doktorská škola (dále jen DŠ) PdF UP, která představuje platformu sdružující doktorské studijní programy realizované na fakultě a aktivity určené pro rozvoj kompetencí doktorandů. Platforma DŠ je zaměřena na podporu příležitostí ke zvyšování kvality doktorských studijních programů v návaznosti na Strategický cíl 2: Podpora doktorských studií a Ph.D. studentů, který vymezuje Strategický záměr vzdělávací a tvůrčí činnosti Pedagogické fakulty Univerzity Palackého v Olomouci na období 2021+ a na UP.

Aktivity DŠ se v průběhu akademického roku mění nebo rozšiřují na základě podnětů jednotlivých účastníků DŠ. V roce 2022 byly pro studenty doktorských studijních programů připraveny následující aktivity:

- kurz Zvyšování pedagogických kompetencí akademických pracovníků,
- kurz Jak psát odborné texty,
- kurz Rétorika a kultura mluveného projevu,
- kurz Akademická angličtina,
- odborné přednášky,
- supervize pro doktorandy.

Všechny kurzy vedli zkušení lektoři z řad akademických pracovníků pracujících na PdF UP i mimo ni, např. PhDr. Soňa Lemrová, Ph.D., PhDr. Jitka Plischke, Ph.D., Mgr. Blažena Mačáková, Mgr. Jiří Kropáč, Ph.D., LL.M., doc. PaedDr. Marcela Musilová, Ph.D., PhDr. Jitka Petrová, Ph.D., Mgr. Michaela Schferová, Mgr. Petr Anténe, M.A., Ph.D., PhDr. Jana Vlčková, Ph.D., doc. PhDr. Vlasta Řeřichová, CSc.

11 Veřejné vzdělávací, popularizační a dobrovolnické aktivity

Pedagogická fakulta Univerzity Palackého realizuje mnoho veřejných vzdělávacích, popularizačních a pozitivních intervencí do veřejného života naplňujících tzv. třetí roli univerzity. Oblast vnější komunikace se v roce 2022 soustředěně rozvíjela pomocí nejrůznějších nástrojů a formátů včetně on-line způsobů komunikace a komunikace prostřednictvím sociálních médií.

Během roku 2022 se podařilo realizovat množství aktivit, jež oslovily jak akademickou obec univerzity, tak i širší veřejnost. Využili jsme přitom nejen klasické formáty v podobě přednášek, workshopů či kurzů, ale i různé inovativní mediální formáty a webové prezentace. Cílem bylo zviditelnovat naši odbornou, uměleckou a projektovou činnost, propagovat vzdělávání a učitelskou profesi a působit jako leader změn v oblasti různých akcentovaných témat.

Rok 2022 byl výrazně poznamenán ruskou invazí na Ukrajinu a studující a pedagogové pedagogické fakulty se opět zapojili do nejrůznějších dobrovolnických a charitativních aktivit, jež vyplynuly z vypjaté situace. Do Olomouce přicházeli uprchlíci z Ukrajiny a ve spolupráci s Univerzitou Palackého začalo v Hanáckých kasárnách v centru Olomouce fungovat krajské asistenční centrum. V něm od počátku působili dobrovolníci z pedagogické fakulty, kteří pomáhali zvládnout vlnu tisíců ukrajinských uprchlíků. V Olomouckém kraji se začaly organizovat charitativní sbírky, formovaly se adaptační skupiny a započala integrace ukrajinských dětí do českých škol. Do všech těchto činností se za podpory fakulty zapojili členky a členové naší akademické obce. Mimo přímé práce s uprchlíky vzniklo také několik dalších iniciativ, například prodejní výstava uměleckých děl studentů a pedagogů, jejíž výtěžek – spolu s dalšími menšími sbírkami – putoval na potřeby ukrajinského obyvatelstva. Na podporu adaptačních aktivit vznikla v rámci portálu U21 webová stránka obsahující tipy na metodickou podporu výuky ukrajinských dětí. Přímou na fakultě vzniklo několik autorských didaktických materiálů, například minisite Vaše – naše první česká slova, materiál v podobě prvouky Mezi sebou se zdravíme ahoj nebo Pokreslený sešit, materiál na podporu abreakce uprchlických dětí. Tento materiál jsme zdarma distribuovali také v tištěné podobě a setkal se s pozitivními reakcemi v adaptačních skupinách po celé republice. Pro ukrajinské děti ve věku od 5–10 let zdarma organizovala Pedagogická fakulta UP ve spolupráci s Centrem celoživotního vzdělávání pravidelné kroužky a napomohla jejich socializaci a osvojení českého jazyka.

Charitativních aktivit během celého roku proběhla celá řada, členky a členové Češtinářského spolku například uspořádali vánoční sbírku knih Daruj knihu, daruj radost, opakovaně jsme se připojili k veřejné sbírce ke Dni veteránů, jež se koná pod koordinací organizace Post Bellum. Přímou na fakultě byla umístěna tři sbírková místa, kde bylo možné přispět na zpracování dalších příběhů bojovníků za svobodu v rámci projektu Paměť národa a k podpoře Centra pomoci Paměti národa. Průběžně jsme reagovali na různé výzvy k pomoci a zapojili se do dobrovolnické činnosti jak ve spolupráci s Dobrovolnickým centrem UP, tak i mimo ně.

Pozornost jsme věnovali nejen potřebám veřejnosti, ale také různým potřebám akademické obce. V rámci adaptačních aktivit určených zejména studujícím prvních ročníků se uskutečnil cyklus workshopů (Jak přestat prokrastinovat, Uč se chytřeji, ne více! Aneb vědecky ověřené metody, Jak se efektivně učit, Jak si dělat kvalitní a zapamatovatelné poznámky), které (nejen) novým studentkám a studentům usnadnily adaptaci na studium na vysoké škole. Praktické workshopy vedl influencer Honza Kohut. Obsah webové stránky První pomoc pro prváky jsme obohatili o další tipy pro snadnější studium nebo pro zvládání akademického stresu.

Pro studující, zaměstnance a přátele byl připraven cyklus letních workshopů Pečuji o sebe vedený zajímavými lektory, který nabídl příležitost pro posílení wellbeingu a duševní odolnosti. Workshopy využívaly postupy expresivních terapií a nabízely didaktické, ale i osobnostně rozvojové techniky na posílení psychického zdraví, pohody a odolnosti vůči stresu. Na základě pozitivních reakcí fakulta připravila podzimní cyklus workshopů s názvem Pečuji o sebe... a své žáky, který se zaměřil rovněž na budování konkrétních dovedností využitelných ve výuce.



V průběhu letních prázdnin se na Pedagogické fakultě Univerzity Palackého v Olomouci uskutečnilo celkem 12 letních kempů pro nadanou mládež ve věku 11–20 let. Tyto populárně-naučné vzdělávací aktivity byly podpořeny v rámci dotačního programu MŠMT ČR Podpora nadaných žáků základních a středních škol v roce 2022. Díky pestré nabídce témat letních kempů se konal již čtvrtý ročník s více než 150 účastníky z Olomouckého, Moravskoslezského, Jihomoravského, Pardubického, Středočeského a Zlínského kraje. Tematicky byly zaměřeny jak na techniku, informatiku, robotiku, digitální technologie či biologii, tak také na hudbu, základy první pomoci nebo anglický a německý jazyk.

Také v roce 2022 jsme realizovali bohatý program Dnů vědy a umění. Jmenujme např. Somaticko-pohybový seminář s Renou Milgrom, přednášku a diskusi na téma Figura a tělesnost s Veronikou Šrek Bromovou, divadelní představení: Playback theatre, workshop: JÁ...HLAS, Vyrábíme kalimbu či Trendy v logopedii očima studentů. Dny vědy a umění nabídly přednášky, besedy, workshopy a kulturní akce, jako jsou koncerty, divadelní představení či výstavy. Také tyto volně dostupné akce sloužily nejen naší akademické obci, ale též široké veřejnosti.



Fotografie z workshopu Vyrábíme kalimbu,
katedra hudební výchovy, foto: Alžběta Gregorová

Pokud se jedná o tradiční kulturní akce, jako jsou výstavy a koncertní vystoupení našich studentů, zaměstnanců nebo hostů, jmenujme tradiční výstavy studentů výtvarné tvorby (Hot Line) a jejich bakalářských a diplomových prací, workshopy, debaty, rozhovory umělecké galerie a studentské kulturně-organizační platformy Basement Project nebo mezinárodní výstavu Keramika/Ceramika a další.



Fotografie z vernisáže výstavy *Sbírám, protože nevím, jak jinak se toho všeho dotknout*, Basement Project, foto: Sára Kolomazníková



Fotografie z vernisáže *ART FOR UKR*, foto: Matěj Komínek



Fotografie výstavy Keramika/Ceramika, foto: Alžběta Gregorová

Fakulta přichystala bohatý program rovněž pro své absolventky a absolventy. V rámci Dnů pro absolventy, jež se uskutečnily v září, se uskutečnila například komentovaná prohlídka hlavní budovy fakulty na Žižkově náměstí, prohlídka prostor konviktu a ateliérů katedry výtvarné výchovy včetně Kaple Božího těla a akustické vystoupení Loco Poco unplugged. Nechybělo ani neformální posezení na některých katedrách nebo výměna zkušeností během populárního formátu pecha kucha.

Řada aktivit, jež rezonovaly ve veřejném prostoru, byla připravena týmem e-Bezpečí a Digidoupěte. Jednalo se o různé webináře, workshopy, besedy a vzdělávací akce (např. akreditovaný kurz Rizika virtuální komunikace pro pedagogy), tutoriály a další metodické materiály o digitálních technologiích.

Fakulta participovala na organizaci ceny Učitel roku Olomouckého kraje (s Olomouckým krajem spolupracuje na prezentaci oceněných pedagogů). Během roku jsme využili potenciálu ocenění a díky koncepčnímu uchopení vzniklo 15 rozhovorů s oceněnými učiteli a bylo natočeno 5 videí. Veškerý obsah je k přečtení a ke zhlédnutí na portále Učitel21. Pedagogická fakulta se již tradičně připojila k celoevropské akci Noc vědců a patřila svou nabídkou a návštěvností mezi nejúspěšnější účastníky. Na organizaci akce se podílela různá pracoviště fakulty pod organizační a obsahovou garancí doc. Jiřího Dostála z katedry technické výchovy. Úspěšnou akcí s přesahem do pedagogické praxe byla organizace národního kola Mezinárodního bienále figurální tvorby dětí a mládeže, již zorganizovala katedra výtvarné výchovy ve spolupráci se zahraničními partnery.

Velká část našeho úsilí – oceněná stoupajícím zájmem veřejnosti – byla věnována správě naší virtuální platformy Učitel21. Na tomto portále jsme zveřejňovali autorský redakční obsah i tipy ze světa vzdělávání. Věnovali jsme se prezentaci oborových témat rozvíjených na jednotlivých pracovištích fakulty a komunikovali jsme na všech dostupných platformách s cílem budovat pozitivní obraz fakulty a nabízet možným zájemcům osvětové intervence v oblastech, jimž se dlouhodobě věnujeme.

Podporovali jsme vzdělanost a motivaci k celoživotnímu učení, učitelství a učitelskému povolání, popularizaci oborových didaktik a kvalitu učitelského vzdělávání. Dlouhodobě jsme se zaměřili na propojení teorie s praxí, a to prostřednictvím rozhovorů s osobnostmi ze světa vzdělávání či autorskou tvorbou didaktických materiálů pro volné použití ve školách. Stranou nezůstala ani pravidelná reflexe aktuálního dění v pedagogickém prostředí. Součástí portálu Učitel21 jsou rovněž ucelené obsahové segmenty věnované uchazečům (Studuj PdF UP! a Naše katedry a ústavy, nově obohacené o videoportréty a příběhy studentských ambasadorů a ambasaderek), studentům 1. ročníků (zaměřené na jejich úspěšnou adaptaci) nebo absolventům. Portál doplnil a značně rozšířil stávající webovou prezentaci fakulty a oslovil širokou pedagogickou komunitu – to i díky newsletteru, jehož vydávání veřejnosti prezentuje zajímavý obsah tohoto média. O úspěchu portálu svědčí nejen ohlasy v médiích, ale též relace webu. Pokud jde o informování obce o novinkách, v roce 2022 jsme zahájili vydávání fakultního newsletteru, v němž se soustředí informace pro zaměstnance a studující fakulty. Během roku 2022 vyšla 4 čísla tohoto informačního vnitrofakultního média.



13. 4.

Jazyk a komunikace jsou bytostně spojené nádoby | Rozhovor se Stanislavem Štěpáníkem

Jak se proměňuje výuka mateřského jazyka? Jaké jsou její silné a slabé stránky v české škole? Jak úspěšně či neúspěšně se promítají...

Prostřednictvím tradičních i nových celoročních systémových nástrojů a opatření jsme usilovali o posílení významu fakulty. Soustředili jsme se na podporu vzdělanosti a motivace k celoživotnímu učení, učitelství a učitelského povolání, na popularizaci oborových didaktik a kvalitu učitelského vzdělávání, obranu kvalitního vzdělávání, práv dítěte a obhajobu potřeby kvalitního vzdělávání pro všechny lidi bez rozdílu. Aktivity byly provázány prakticky se všemi dílčími obory pěstovanými na fakultě, ať již souvisejícími se studijními programy vázanými na učitelství přírodních, technických a společenských věd, anebo s programy vázanými na umění a kulturu.

Tuto svou roli jsme naplňovali prostřednictvím pozitivních intervencí do veřejného prostoru a uspořádáním množství akcí vzdělávacího či osvětového charakteru, jež byly cíleny jak na studenty fakulty a univerzity, tak na širší veřejnost včetně dětí a mládeže. Konkrétní intervence byly spojeny s již zmíněným portálem Učitel21, viz například cykly článků na téma vzdělávání dětí s odlišným mateřským jazykem, blogy odborníků nebo lidí s postižením motivující k porozumění a inkluzivitě, cykly videí podporujících osvětu v oblasti kultury Neslyšících, podcast Jaké je to vlastně nevidět?, cykly videí zaměřených na mediální výchovu a prevenci negativních jevů na internetu apod.

PdF UP na denní bázi komunikuje prostřednictvím různých kanálů – kromě facebookové stránky má také svůj profil na Twitteru a Instagramu, obsah zveřejňuje rovněž na YouTube. Na svých sociálních sítích fakulta prezentuje autorský obsah, jehož cílem je aktivně vstupovat do prostředí učitelské komunity. Pro ilustraci významu webových a sociálních médií nabízíme přehled využití a návštěvnosti:

Učitel21

Relace: 48 551

Počet unikátních návštěvníků: 33 270

Facebook

Stránka: průměrný dosah příspěvků: 29,2 tis.

Projevený zájem: 3,4 tis.

Skupina Studenti PdF UP: 6,7 tis. sledujících

Instagram

Příspěvků za rok 2022: 85

Celkem příspěvků: 671

Sledující: 3 454 (k 24. 11. 2022)

Na sociálních sítích reflektujeme akademické i celospolečenské dění a pravidelně připomínáme významné dny či osobnosti. Připravili jsme uchazečskou kampaň a kampaň tematizující wellbeing. Stejně jako v minulých letech se pedagogická fakulta i v roce 2022 zapojila do kampaně #Deafember. Tentokrát připravila překlady vybraných didaktických materiálů do českého znakového jazyka. Vzniklá videa mají podpořit vzdělávání žáků a žákyň, jejichž primárním komunikačním prostředkem je český znakový jazyk. Fakulta tak upozorňuje na potřeby osob se sluchovým postižením. V rámci Deafemberu se fakulta zaměřila na překlady autorských – přímo na fakultě vzniklých – metodik a různých výukových materiálů do českého znakového jazyka. Tyto překlady v podobě videí (jejichž hlavním aktérem je Pavel Kučera) jsou ke zhlédnutí jednak na fakultním YouTube kanálu a jednak na portálu Učitel21.



Klára Vaněčková
katedra technické a informační
výchovy

„Věděla jsem, že chci studovat historii, protože mě velice baví. S druhým programem jsem dost tápala. Pomohl mi až den otevřených dveří, kde mi všichni ochotně odpověděli na mé nekonečné dotazy. Zlom nastal, když jsem řekla, že jsem vyučená umělecká řezbářka. Tehdy mě sám pan proděkan vzal do univerzitních dílen. Byla mi představena katedra techniky a informačních technologií, o které jsem do té doby ani nevěděla. Mým druhým studijním programem se bez váhání stala technika a pracovní činnosti se zaměřením na vzdělávání.“

Uchazečská kampaň



„Mezi mé tipy patří:
 sladké jídlo, čas s přáteli, dlouhé procházky, tanec, úklid prostředí, den „nicnedělání“, radosti z maličkostí, práce na svých snech, dechová cvičení a sluníčko. Také dovolit si prožít emoce, dívat se na situaci i s odstupem a u pracovních záležitostí feedback od dětí, potažmo rodičů.“

Kristýna,
 studentka Výchovy ke zdraví
 a Speciální pedagogiky

Kampaň tematizující wellbeing

I v roce 2022 jsme zaznamenali několik úspěchů rezonujících ve veřejném prostoru. Ve Valdštejnském paláci Senátu Parlamentu České republiky převzala Petra Šobáňová, proděkanka PdF UP, Cenu ministra školství, mládeže a tělovýchovy ČR. Prestižní ocenění získala za vynikající vzdělávací činnost na vysoké škole. Za sérii snímků s názvem Kult těla získala Nikol Macoszková, studentka katedry výtvarné výchovy, prestižní cenu Czech Press Photo. Ocenění získala v kategorii Canon Junior Award.

12 Hospodaření fakulty

Výroční zpráva o hospodaření Pdf UP za rok 2022

Úvod a legislativní rámec

Pedagogická fakulta UP předkládá v souladu s § 21 odst. 3 zákona č. 111/1998 Sb., o vysokých školách, ve znění pozdějších předpisů Výroční zprávu o hospodaření za rok 2022 zpracovanou na základě účetnictví vysoké školy a dalších vybraných údajů.

Zpráva zohledňuje oblasti hospodaření, které se v daném účetním období projeví v hospodaření fakulty, a slouží jak ke kontrole hospodárnosti, efektivnosti a účelnosti při nakládání s prostředky státního rozpočtu podle § 39 odst. 3 zákona č. 218/2000 Sb., o rozpočtových pravidlech a o změně některých souvisejících zákonů, ve znění pozdějších předpisů, tak ke zvýšení úrovně řídicí práce orgánů fakulty. Zpracována je v souladu s účetnictvím, případně čerpá z dalších vnitrořádkových evidencí systému SAP za kalendářní rok 2022.

Podmínky hospodaření v roce 2022 byly na úrovni předcházejících let. Pro rok 2022 byl použit „Číselník zdrojů a SPP projektů a oddělených způsobů účtování“, podle kterého se řídí začleňování jednotlivých dotací do příslušných zdrojů a následně projektů a prvků SPP, aby byl splněn požadavek poskytovatelů na oddělené sledování poskytnutých prostředků.

Pdf UP v Olomouci se v roce 2022 řídila v oblasti finanční, hospodářské, majetkové a personální příslušnými ustanoveními zákona č. 111/1998 Sb. v platném znění a dalšími zákony platnými pro tyto oblasti (např. zákon č. 563/1991 Sb., o účetnictví, zákon č. 586/1992 Sb., o daních z příjmu, zákon č. 235/2004 Sb., o dani z přidané hodnoty, zákon 320/2002 Sb., o finanční kontrole) a interními normami Univerzity Palackého v Olomouci.

Rozpočet fakulty

Základním zdrojem neinvestičních výnosů byl přidělený příspěvek na vzdělávací činnost a příspěvek institucionální podpory VVŠ – Rozpočtový okruh I fixní část (dále jen A), výkonová část (dále jen K) a Ukazatel P (v členění P₁ – ukazatel společenské priority a P₂ – pedagogické SP) a na podporu na rozvoj výzkumné organizace.

Příspěvek a dotace dle jednotlivých ukazatelů

Rozpočtový okruh I – Institucionální financování VVŠ	212 538 168 Kč
Fixní část (ukazatel A, zdroj 11)	183 212 639 Kč
Výkonová část (ukazatel K, zdroj 11)	29 325 529 Kč
Podpora na rozvoj výzkumné organizace (RVO, zdroj 30)	27 960 004 Kč
Ukazatel P (zdroj 11)	22 629 141 Kč
Společenské priority Pedagogické fakulty (ukazatel P ₁ , zdroj 11)	10 296 424 Kč
Pedagogické SP (ukazatel P ₂ , zdroj 11)	12 332 717 Kč

Současně byla fakultě stanovena výše participace na nákladech celouniverzitních aktivit.

Participace na nákladech celouniverzitních aktivit	-32 456 417 Kč
--	----------------

Rozpočet Pedagogické fakulty

Rozpočtový okruh I – Institucionální financování VVŠ	212 538 168 Kč
Ukazatel P (zdroj 11)	22 629 141 Kč
Participace na nákladech celouniverzitních aktivit	-32 456 417 Kč
Rozpočet ve zdroji (A + K + P)	202 710 892 Kč
Podpora na rozvoj výzkumné organizace (RVO, zdroj 30)	27 960 004 Kč
Rozpočet Pedagogické fakulty UP (A + K + P + RVO)	230 670 896 Kč

Po projednání v AS UP v Olomouci obdržel děkan fakulty dopisem rektora ze dne 20. 4. 2022 výši příspěvku a dotace rozdělené dle ukazatelů A, K a dotaci na rozvoj výzkumné organizace. Současně byla stanovena participace na nákladech celouniverzitních aktivit. Návrh dílčího rozpočtu fakulty na rozdělení finančních prostředků PdF UP v Olomouci pro rok 2022 byl předložen k projednání a schválení v AS PdF UP, který metodiku dělení a rozpočet PdF UP dne 1. 6. 2022 schválil.

Mimo výše uvedené finanční prostředky fakulta hospodařila i s dalšími zdroji – podpora na specifický vysokoškolský výzkum a institucionální plán.

Podpora na specifický vysokoškolský výzkum (zdroj 31)	5 972 000 Kč
Institucionální plán (zdroj 16)	7 940 000 Kč

Tyto finanční prostředky nejsou rozpočtovány. Institucionální plán (zdroj 16) je program na podporu strategického řízení vysokých škol (PROPOST). PROPOST je určen na podporu hlavních strategických opatření přijímaných vysokými školami v oblasti vzdělávací činnosti, řízení, vnitřních procesů. Základní tematické okruhy PROPOSTu stanovuje vedení univerzity v souladu s podmínkami Vyhlášení a se Strategickým záměrem UP. Konkrétní cíle v okruzích si Pedagogická fakulta UP v Olomouci stanovuje sama.

Specifický vysokoškolský výzkum (zdroj 31) je tzv. studentská grantová soutěž UP. Cílem je podpora projektů realizovaných studenty doktorského nebo magisterského studijního programu. Soutěž se řídí pravidly stanovenými směrnici rektora.

Hospodářský výsledek

Pedagogická fakulta UP v Olomouci vykázala za rok 2022 kladný hospodářský výsledek ve výši 3 893,15 tis. Kč. Z příspěvků a dotací byly nejvýznamnější nákladovou položkou z celkových nákladů osobní náklady, které zahrnují mzdové náklady, náklady na sociální

a zdravotní pojištění a ostatní sociální náklady. Tyto náklady činí celkem 195 066,86 tis. Kč. Další významnou položkou jsou ostatní služby ve výši 11 666,68 tis. Kč. Tato položka zahrnuje zejména náklady na školení, konferenční poplatky, ubytování na služební cestě, poštovní a telefonní poplatky, odvoz odpadu, náklady na revize. V roce 2022 fakulta uhradila náklady za úklid ve výši 5 664,8 tis. Kč.

Náklady za energie byly v r. 2022 ve výši 4 480,87 tis. Kč. Náklady za spotřebu materiálu ve výši 5 104,10 tis. Kč jsou tvořeny zejména spotřebou papíru, obálek a tiskopisů, toaletního papíru, čisticích prostředků, tonerů, knih a výpočetní technikou.

Výkaz zisků a ztrát

Fa	SyÚ	Období 01–12 2022	Zdroj 11	Zdroj 18	Zdroj 19	Zdroj 30	Zdroj 82	Zdroj 90	Celkem
41	501	Spotřeba materiálu	5 058,68	52,81	1 107,30	45,42	232,49	76,50	6 573,20
41	502	Spotřeba energie	2 810,03	0,00	500,01	1 670,84	0,00	0,00	4 980,88
41	511	Opravy a udržování	1 370,61	0,00	30,93	0,00	0,00	9,54	1 411,08
41	512	Cestovné zaměstnanců	560,43	0,12	390,07	49,14	4,00	5,91	1 009,67
41	513	Náklady na reprezentaci	0,00	0,00	278,24	0,00	0,00	10,72	288,96
41	518	Ostatní služby	8 817,41	43,30	1 793,95	2 849,27	305,88	81,58	13 891,39
41	521	Mzdy	127 802,18	404,49	7 427,24	17 064,11	2 495,53	662,12	155 855,67
41	524	Zákonné pojištění	39 168,66	98,42	2 341,98	5 724,10	798,84	20,00	48 152,00
41	525	Ostatní sociální pojištění	504,55	1,16	15,55	70,99	12,73	-0,07	604,91
41	527	Zákonné sociální náklady	4 393,57	5,84	164,77	338,70	47,46	1,52	4 951,86
41	531	Daň silniční	0,00	0,00	0,00	0,00	0,00	0,00	0,00
41	538	Ostatní daně a poplatky	0,00	0,00	0,06	0,00	0,00	0,00	0,06
41	545	Kurzové ztráty	25,56	0,04	97,27	7,12	0,00	0,00	129,99
41	549	Jiné ostatní náklady	19 271,62	9,50	5 441,09	80,00	0,00	10,00	24 812,21
41	551	Odpisy dlouhodobého NM a HM	6 583,98	0,00	0,00	0,00	0,00	0,00	6 583,98
41	561	Změna stavu zásob výrobků	0,00	0,00	12,50	0,00	0,00	0,00	12,50
41	573	Aktivace dlouhodobého nehmotného majetku	0,00	0,00	-40,07	0,00	0,00	0,00	-40,07
41	582	Poskytnuté členské příspěvky	1,95	0,00	0,00	0,00	0,00	0,00	1,95
41	591	Daň z příjmů	0,00	0,00	345,63	0,00	0,00	123,50	469,13
41	602	Tržby z prodeje služeb	0,00	-2 115,71	-16 523,23	0,00	0,00	-1 974,93	-20 613,87
41	604	Tržby za prodané zboží	0,00	0,00	-63,34	0,00	0,00	0,00	-63,34
41	645	Kurzové zisky	-1,08	-0,03	-47,46	0,00	0,00	0,00	-48,57
41	648	Zúčtování fondů	0,00	0,00	0,00	0,00	-4 008,52	0,00	-4 008,52
41	649	Jiné ostatní výnosy	-5 799,87	-165,21	-724,82	0,00	0,00	-51,29	-6 741,19
41	682	Přijaté příspěvky – dary	0,00	0,00	-50,00	0,00	0,00	0,00	-50,00
41	691	Provozní dotace	0,00	0,00	-3 855,81	-27 960,00	0,00	0,00	-31 815,81
41	692	Příspěvek [ukazatele A, B, C, D, F, M, S, U]	-211 783,51	0,00	0,00	0,00	0,00	0,00	-211 783,51
41	710	Vnitro náklady	1 224,74	177,57	5 904,99	60,30	111,59	0,00	7 479,19
41	720	Vnitro výnosy	-9,50	-125,77	-5 801,61	0,00	0,00	0,00	-5 936,88
41	Axx	Náklady celkem	217 593,97	793,25	25 811,51	27 959,99	4 008,52	1 001,32	277 168,56
41	Bxx	Výnosy celkem	-217 593,96	-2 406,72	-27 066,27	-27 960,00	-4 008,52	-2 026,22	-281 061,69
41	Cxx	HV celkem	0,00	-1 613,48	-1 254,77	0,00	0,00	-1 024,90	-3 893,15

Vývoj a konečný stav fondů fakulty

V souladu s ustanoveními zákona č. 111/1998 Sb., o vysokých školách, v platném znění má Pedagogická fakulta UP zřízeny níže uvedené fondy, s nimiž hospodaří:

Stav a vývoj fondů (v tis. Kč)

Název fondu	Počáteční stav v tis. Kč	Tvorba fondu v tis. Kč	Čerpání fondu v tis. Kč	Stav v tis. Kč
	k 1. 1. 2022	1. 1.–31. 12.	1. 1.–31. 12.	k 31. 12. 2022
Fond reprodukce investičního majetku	-1,09 Kč	784,10 Kč	-447,93 Kč	335,08 Kč
Fond stipendijní	21 512,58 Kč	9 791,47 Kč	-10 510,65 Kč	20 793,40 Kč
Fond odměn	97,00 Kč	0,00 Kč	0,00 Kč	97,00 Kč
Fond účelově určených prostředků	17,58 Kč	257,90 Kč	-17,58 Kč	257,90 Kč
Fond sociální	3 089,42 Kč	3 547,27 Kč	-2 608,53 Kč	4 028,16 Kč
Fond provozních prostředků	90 937,89 Kč	21 492,05 Kč	-4 008,52 Kč	108 421,42 Kč

Fond reprodukce investičního majetku v tis. Kč

Je tvořen zejména účetními odpisy, zůstatkovou cenou vyřazeného majetku, přidělem ze zisku či převodem z jiných fondů. Finanční prostředky mohou být využity pro financování přístrojového vybavení a k zajištění investiční činnosti PdF UP (technická zhodnocení objektů, realizace staveb, rekonstrukce budov apod.).

Počáteční stav fondu k 1. 1. 2022	-1,09 Kč
Tvorba celkem	784,10 Kč
911 698 Čerpání fondu – stroje	-286,41 Kč
911 699 Čerpání fondu – stavby	0,00 Kč
911 689 FRIM Z FPP – stavby	-161,52 Kč
911 608 FRIM Z FPP – převod mezi součástmi	0,00 Kč
Čerpání fondu celkem:	-447,93 Kč
Konečný stav fondu k 31. 12. 2022	335,08 Kč

Stipendijní fond v tis. Kč

Je tvořen zejména poplatky za studium. Čerpání je v souladu s vnitřními předpisy univerzity a PdF UP. Ze Stipendijního fondu jsou průběžně financována jednotlivá stipendia pro studenty českých i anglických studijních programů. V roce 2022 bylo záměrem poskytnout maximální podporu studentům z tohoto fondu pro účely jejich motivace. V průběhu roku byl stipendijní fond použit k výplatě stipendií zejména na výplatu účelových stipendií a na dofinancování stipendií studentů doktorských studijních programů. V rámci univerzity byl proveden mezifakultní převod finančních prostředků, dále byly poskytnuty ze strany RUP finanční prostředky na podporu studentů z Ukrajiny ve výši 90 tis. Kč.

Počáteční stav fondu k 1. 1. 2022	21 512,58 Kč
Tvorba celkem	9 791,47 Kč
549 111; 200; 300; 401; 402 – Prospěchová a účelová stipendia	6 324,55 Kč
549 600 – Stipendia studentů DSP	11 637,50 Kč
911 801 – Čerpání fondu	-5 600,65 Kč
911 802 – Převod mezi součástmi	-4 910,00 Kč
Čerpání celkem	-10 510,65 Kč
Konečný stav fondu k 31. 12. 2022	20 793,40 Kč

Fond odměn v tis. Kč

Je tvořen a čerpán v souladu s vnitřními předpisy univerzity a PdF UP.

Počáteční stav fondu k 1. 1. 2022	97,00 Kč
Tvorba celkem	0,00 Kč
911 101 – Čerpání fondu	0,00 Kč
Čerpání celkem	0,00 Kč
Konečný stav fondu k 31. 12. 2022	97,00 Kč

Fond účelově určených prostředků v tis. Kč

Je tvořen a čerpán v souladu s požadavky zákona o vysokých školách a pravidly poskytovatelů účelově určených prostředků.

Počáteční stav fondu k 1. 1. 2022	17,58 Kč
Tvorba celkem	257,90 Kč
911 701 – Čerpání fondu ÚUP	-17,58 Kč
911 711 – Čerpání fondu – víceleté dary	0,00 Kč
Čerpání celkem	-17,58 Kč
Konečný stav fondu k 31. 12. 2022	257,90 Kč

Sociální fond v tis. Kč

Je tvořen a čerpán v souladu s pravidly Univerzity Palackého v Olomouci a Pedagogické fakulty UP v Olomouci. Čerpání bylo realizováno průběžně během celého roku 2022.

Počáteční stav fondu k 1. 1. 2022	3 089,42 Kč
Tvorba celkem	3 547,27 Kč
911 201 Čerpání fondu – odměny	-143,00 Kč
911 202 Čerpání fondu – stravování	-321,03 Kč
911 204 Čerpání fondu – penzijní připojištění	-1 735,00 Kč
911 205 Čerpání fondu – poukázky	-409,50 Kč
Čerpání celkem	-2 608,53 Kč
Konečný stav fondu k 31. 12. 2022	4 028,16 Kč

Fond provozních prostředků v tis. Kč

Je tvořen zejména ziskem po zdanění a zůstatkem příspěvku na vzdělávání (institucionální financování VVŠ) k 31. 12. příslušného roku. Finanční prostředky lze užít k pokrytí provozních nákladů, spolufinancování projektů či převodu do jiných fondů. V roce 2022 byla do Fondu provozních prostředků převedena částka 5 mil. Kč v rámci mezifakultního vyrovnání s Přírodovědeckou fakultou UP.

Počáteční stav fondu k 1. 1. 2022	90 937,89 Kč
Tvorba celkem z toho:	21 492,05 Kč
Hospodářský výsledek	4 890,67 Kč
Ostatní příspěvky	11 601,38 Kč
Převody součástí	5 000,00 Kč
Čerpání FPP – celkem z toho:	-4 008,52 Kč
911 902 – FPP převod mezi fondy	0,00 Kč
911 903 – FPP převody součástí	0,00 Kč
Ostatní čerpání FPP	-4 008,52 Kč
Konečný stav fondu k 31. 12. 2022	108 421,42 Kč

Pohyb a stav majetku v tis. Kč

Účet	Popis účtu	Účetní stav k 31. 12.
13 100	Software	1 764,54 Kč
14 100	Ocenitelná práva	- Kč
18 100	Dlouhodobý nehmotný majetek	- Kč
Nehmotný majetek – celkem		1 764,54 Kč
21 100	Stavby	- Kč
Stavby celkem		0,00 Kč
22 100	Samostatné movité věci a soubory movitých věcí	93 560,54 Kč
28 100	Dlouhodobý hmotný majetek	681,62 Kč
Hmotný majetek – celkem		94 242,16 Kč
31 100	Pozemky	- Kč
Pozemky – celkem		0,00 Kč
32 100	Umělecká díla, předměty a sbírky	59,84 Kč
32 200	Insignie	345,83 Kč
Umělecká díla – celkem		405,66 Kč
971 100	Majetek pořízený na základě leasingu a zápůjčky	- Kč
Majetek pořízený na základě leasingu a zápůjčky – celkem		0,00 Kč
973 100	Drobný dlouh. NM nad limit	3 581,27 Kč
973 200	Drobný dlouh. NM do limitu	0,00 Kč
973 300	Drobný dlouh. NM – ocenit. práva nad limit	40,07 Kč
973 400	Drobný dlouh. NM – věcná břemena	24,20 Kč

Drobný dlouhodobý nehmotný majetek – celkem		3 645,55 Kč
974 100	Drobný dlouh. HM nad limit	84 481,95 Kč
974 200	Drobný dlouh. HM do limitu	2 220,77 Kč
Drobný dlouhodobý hmotný majetek – celkem		86 702,73 Kč
975 100	Bankovní záruky	- Kč
Bankovní záruky – celkem		0,00 Kč
Celková hodnota majetku PdF UP k 31. 12. 2022		186 760,64 Kč

V rámci roku 2022 došlo k vyřazení účetně odepsaného, opotřebovaného a nefunkčního hmotného majetku Pedagogické fakulty UP v Olomouci ve výši 119,59 tis. Kč. Opravy a údržba tohoto majetku byla neekonomická. Celkové navýšení hodnoty majetku činí 2 792,17 tis. Kč, přičemž samostatné movité věci a soubory movitých věcí se navýšily o 2 275,53 tis. Kč, drobný dlouhodobý nehmotný majetek byl navýšen o 542,62 tis. Kč a drobný dlouhodobý hmotný majetek byl navýšen o 273,62 tis. Kč.

K 31. 12. 2022 byla celková hodnota majetku Pedagogické fakulty 186 760,64 tis. Kč.

Závěr

Na základě výše uvedených dat je možné konstatovat, že hospodaření Pedagogické fakulty UP v Olomouci je ve všech oblastech její činnosti stabilizované. Hospodaření v roce 2022 skončilo s kladným hospodářským výsledkem ve výši 3 893,15 tis. Kč. Ve fondu provozních prostředků je pro následující roky alokováno 108 421,42 tis. Kč. Tyto finanční prostředky budou využity zejména k zajištění provozu objektů Pedagogické fakulty UP v Olomouci i v souvislosti s investiční výstavbou v následujících letech zejména v objektech Žižkovo nám. 5, dále fakultní zahrady nebo ke snížení energetické náročnosti budov apod.

Pro oblasti střednědobého finančního řízení fakulty je nutné i pro rok 2023 zopakovat cíle definované pro roky předchozí, a to:

- vyrovnané hospodaření pro rok 2023,
- zajištění hospodárného a efektivního čerpání příspěvků a dotací,
- zajištění strategického plánování v oblasti infrastrukturálního rozvoje.

Meziroční srovnání příspěvků a dotací

Příspěvek a dotace dle jednotlivých ukazatelů	2022	2021	2020	2019	2018
Rozpočtový okruh I – Institucionální financování VVŠ	212 538 168 Kč	208 207 959 Kč	205 699 064 Kč	196 854 281 Kč	156 770 000 Kč
Fixní část (ukazatel A, zdroj 11)	183 212 639 Kč	177 446 260 Kč	172 236 152 Kč	164 733 977 Kč	153 872 000 Kč
Výkonová část (ukazatel K, zdroj 11)	29 325 529 Kč	30 761 699 Kč	33 462 912 Kč	32 120 304 Kč	2 898 000 Kč
Podpora na rozvoj výzkumné organizace (RVO, zdroj 30)	27 960 004 Kč	25 000 000 Kč	17 057 987 Kč	15 551 786 Kč	15 977 000 Kč
Ukazatel P (zdroj 11)	22 629 141 Kč	22 963 288 Kč	22 416 051 Kč	11 872 111 Kč	- Kč
Společenské priority Pedagogické fakulty (ukazatel P1, zdroj 11)	10 296 424 Kč	10 815 969 Kč	10 171 220 Kč	11 872 111 Kč	- Kč
Pedagogické SP (ukazatel P2, zdroj 11)	12 332 717 Kč	12 147 319 Kč	12 244 831 Kč	-	- Kč
Participace na nákladech celouniverzitních aktivit	-32 456 417 Kč	-32 239 127 Kč	-31 425 514 Kč	-32 161 038 Kč	-30 546 000 Kč
Rozpočet Pedagogické fakulty					
Rozpočtový okruh I – Institucionální financování VVŠ	212 538 168 Kč	208 207 959 Kč	205 699 064 Kč	196 854 281 Kč	156 770 000 Kč
Ukazatel P (zdroj 11)	22 629 141 Kč	22 963 288 Kč	22 416 051 Kč	11 872 111 Kč	- Kč
Rozvojové projekty v rámci institucionálního plánu FRUP	- Kč	- Kč	1 165 474 Kč	1 165 474 Kč	875 000 Kč
Participace na nákladech celouniverzitních aktivit	-32 456 417 Kč	-32 239 127 Kč	-31 425 514 Kč	-32 161 038 Kč	-30 546 000 Kč
Rozpočet ve zdrojích (A + K + P)	202 710 892 Kč	198 932 120 Kč	197 855 075 Kč	177 730 828 Kč	127 099 000 Kč
Podpora na rozvoj výzkumné organizace (RVO, zdroj 30)	27 960 004 Kč	25 000 000 Kč	17 057 987 Kč	15 551 786 Kč	15 977 000 Kč
Rozpočet Pedagogické fakulty UP (A + K + P + RVO)	230 670 896 Kč	223 932 120 Kč	214 913 062 Kč	193 282 614 Kč	143 076 000 Kč
Podpora na specifický vysokoškolský výzkum (zdroj 31)	5 972 000 Kč	5 587 000 Kč	6 045 000 Kč	6 045 000 Kč	5 600 000 Kč
Institucionální plán (zdroj 16)	7 940 000 Kč	8 828 537 Kč	6 045 000 Kč	6 045 000 Kč	6 045 000 Kč
Celkem	244 582 896 Kč	238 347 657 Kč	227 003 062 Kč	205 372 614 Kč	154 721 000 Kč

**Výroční zpráva o činnosti a hospodaření
Pedagogické fakulty Univerzity Palackého v Olomouci za rok 2022**
Schváleno Akademickým senátem PdF UP

Pedagogická fakulta
Žižkovo náměstí 5
771 40 Olomouc
www.pdf.upol.cz

Olomouc 2023
foto: Vojtěch Duda, Alžběta Gregorová, Matěj Komínek, Sára Kolomazníková